

GURE HERRIAREN SORRERA IKERTZEN

LEZO AUNDIA



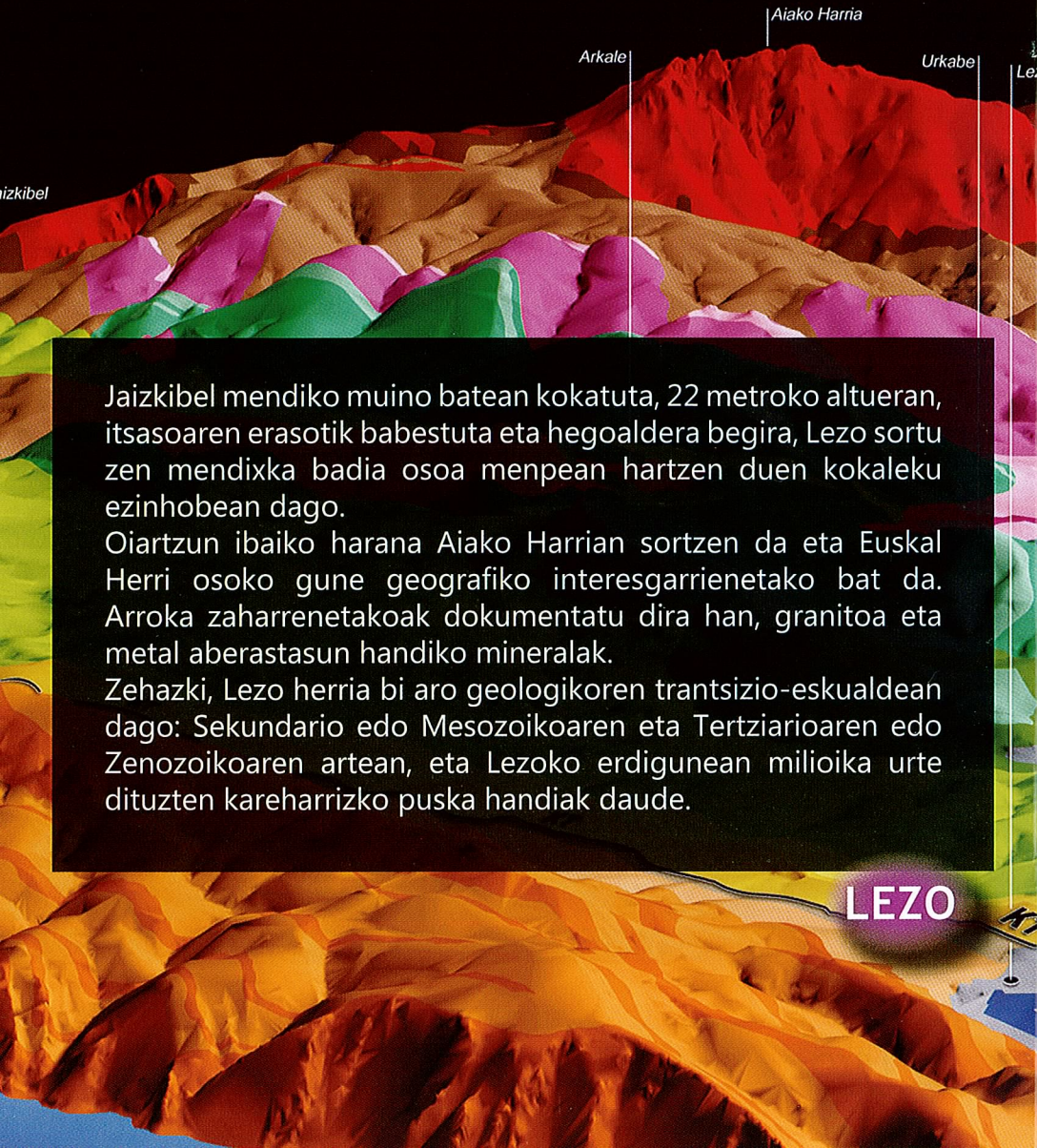
LEZO ongizate iraunkorra



ARANZADI zientzia elkartea



LEZO



Jaizkibel mendiko muino batean kokatuta, 22 metroko altueran, itsasoaren erasotik babestuta eta hegoaldera begira, Lezo sortu zen mendixka badia osoa menpean hartzen duen kokaleku ezinhobean dago.

Oiartzun ibaiko harana Aiako Harriari sortzen da eta Euskal Herri osoko gune geografiko interesgarrienetako bat da. Arroka zaharrenetakoak dokumentatu dira han, granitoa eta metal aberastasun handiko mineralak.

Zehazki, Lezo herria bi aro geologikoren trantsizio-eskualdean dago: Sekundario edo Mesozoikoaren eta Tertziarioaren edo Zenozoikoaren artean, eta Lezoko erdigunean milioika urte dituzten kareharrizko puska handiak daude.

LEZO



Gizakiaren presentzia Historiaurretik

Jaizkibel mendiko inguru arroksuetan Aranzadiko Historiarurre-ikertzaileek Goi Paleolitoko arrastoak aurkitu dituzte, baita ere orain arte Euskal Herrian aurkitutako lurperatze zaharrena, 7.000 urte ingurukoa.



Beste mugarri garrantzitsu bat da Pasaia badiako erromatarren okupazioa, hainbat toponimok eta arrastok berresten dutena, eta horri gehi dakioke Lezoaundiko kokagunearen indusketan aurkitutako zeramika zatia.

Nafarroako Erresumako itsaso-portuak

XII. Mendearen amaieran Antso Jakituna erregeak Donostiari gutun forala eman zion, Nafarroako Erresumako irteera naturala zelako, eta horrek eragina zeukan Donibane, Lezo Irun eta Hondarribiko herrietan. Foru hark jaso zuen Akitaniako itsaso-eskubidea, eta horrek adierazten du gaskoiek eremu horretan burututako jarduera komertzialaren garrantzia.



Donostiako 1297ko zigilua



Pasaiako badiako 1776ko planoak

Jarduera hori ez zen bukatu Alfontso VIII.a Gaztelako erregeak lurraldea konkistatu arte; fundazio-gutunak eman zizkien zenbait herriri eta pribilegioak nobleen familiei, besteren artean, Oiartzun ibaiaren bokalea kontrolatzen saiatzeko. Testuinguru horretan izendatu zen lehen aldiz Lezo, Gaztelako erregeak Guillermo Lazoni egindako dohaintzan. 1203ko dokumentuak dio, "Item dono vobis Guillelmo de Lazon et socios suos, ut sint vestri vicini".

Zalantzarik gabe Pasaiako badia erreferentziazkoa da garai hartako itsaso-zirkulazioan.



Lezotarren leinua



Guillermo Lazonek padurak lehertzeko lanari ekin zion Lezoaundi izenarekin ezagutzen dugun muinoan, eta hark eman zion kokalekuari izena.

Geroago, haren leinukoek Lezoko itzal eta ospe handieneko familietako bat osatu zuten, zenbait pribilegio eskuratuta —lehentasuna elizan edo familiaren errotetan ehotzeko betebeharra, esaterako— eta ondasun berriak lortu ahal izateko ezkontzen bitartez. Lezotarren goren aldia Murutarren leinuarekin elkartzean heldu zen, eta gailurrera iritsi zen Gaspar Mururekin eta Lezo Aundiarekin, XVII. mendearen hasieran. Mende hartan bertan, frantziar tropak sartzeak klanaren gainbeheraren hasiera markatu zuen, famili arteko liskarrek eta Kontzejuarekin zituzten gatazkek areagotuta.

Lezo Andiatarren leinu-etxea

Erdi Aroan itsasoak eta padurek gaur egungoa baino azalera handiagoa hartzen zuten eta itsasontziak Errenteriaraino heltzen ziren, eta horregatik hartu zuen Guillermo Lazonek Lezoaundiko muinoa kokalekutzat 1203an badiara iristean.

XVI. mende arte ordea, ez zen aipatu Lezo etxea, hipoteka eta ondasun kontu batzuen harira, nahiz eta oso litekeena den leku horretan etenik gabe egon izana XIII. mendetik leinuaren etxea.



XVII. mende hasieran berreraikitako etxearen armarriak. Deigarria da armarriko heraldika-ikurrak bata bestearekiko alderantziz azaltzea.



Lezotarren loraldiarekin batera, Guillermo Muruk eta Lezo Andiak oin berriko leinu-etxea berreraiki zuten, XVII. mendearren hasieran, eta horren arrastoak aurkitu ditu Aranzadik, han egindako indusketa arkeologikoan. Eraikin berriaren lanek 20 urte iraun zuten, 1607ko diseinutik hasi eta 1629an bukatu arte, eta zilarrezko 22.000 erreal inguru gastatu zituzten; kontuan hartzeko moduko kopurua. Gainera, eraikuntza-lanetan garai hartako arkitekto garrantzitsuenetako batek hartu zuen parte: Cristobal Zumarristak.

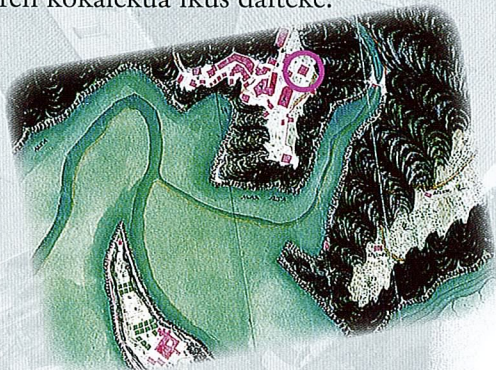
Proiektu ikusgarri hark gutxi iraun zuen, 1638an etxea erre egin baitzuten tropa frantziarrek, portua hartu ondoren. Hortik aurrera, familiaren gainbehera ekonomikoak zuzenean eragin zien ondasune, Lezotarren hasierako orubea XVII. mende amaieran hondatuta geratu arte. XIX. mendean dagoeneko, Cartagoko Markesa zen lur-sailaren jabea, eta etxe txiki bat eraiki zuen antzinako leinu-etxetik metro gutxira.



Egungo parkea Lezoko paisaia urbanistikoak men

1776

Lezoko plano zaharretan Lezoaundiatarren leinu-
etxearen kokalekua ikus daiteke.



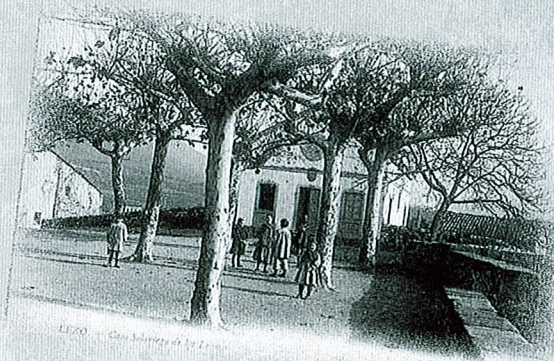
1983

Eulak eraitsi ziren eta parkea gaur egun ezagutzen
dugun moduan urbanizatu zuten.





tan zehar izandako eraldaketaren lekukoa da



XIX. mendea

Cartagoko markesak, Lezoaunditarren oinordekoak, etxetxo neoklasiko bat eraiki zuen parkearen kantoietan. Hortik datorkio Markesane izen herrikoa.

XX. mendearen hasiera

Orubearen mutur batean udal-eskolak eraiki zituzten.



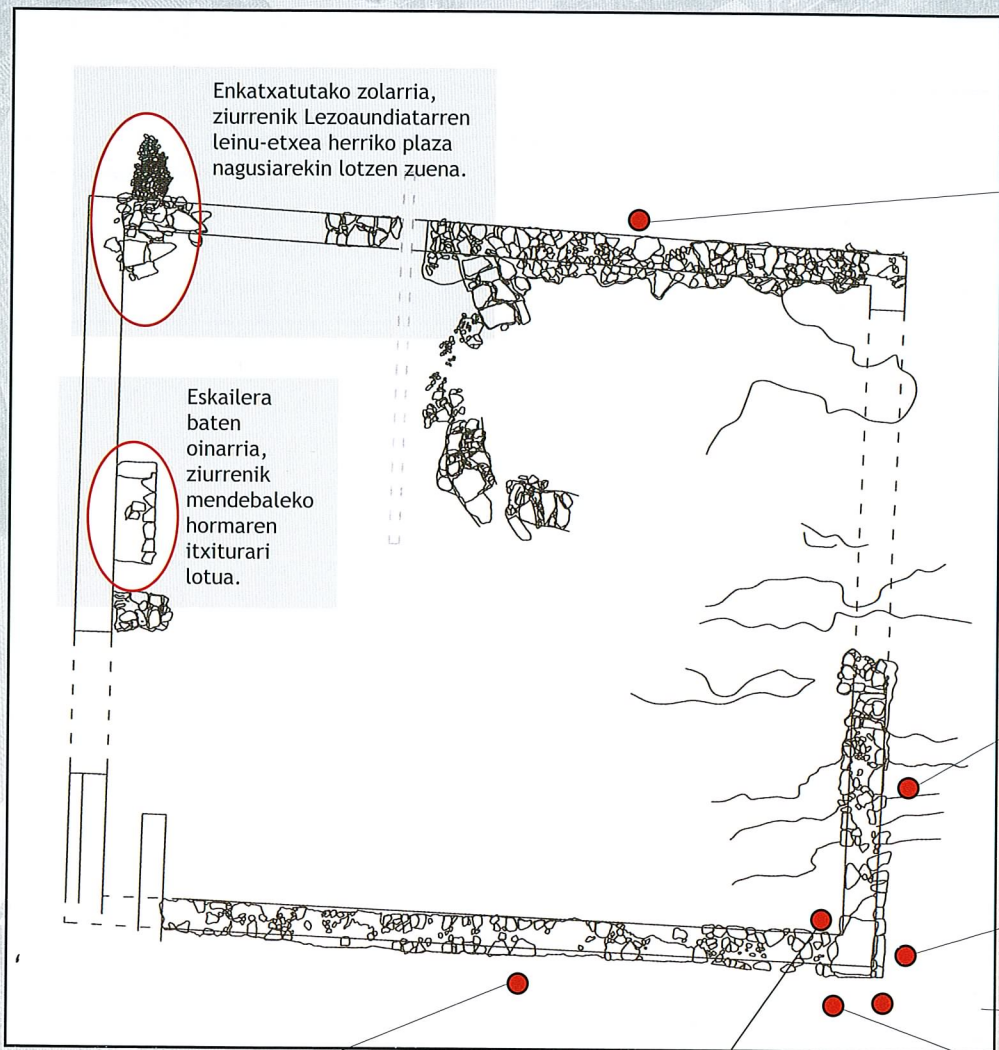
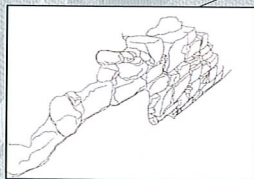
Lezoaundia etxearen oina

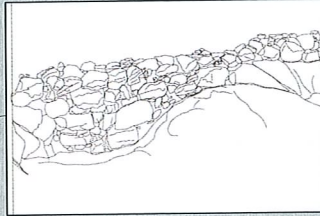
Enkatxatutako zolarria,
ziurrenik Lezoaundiarren
leinu-etxea herriko plaza
nagusiarekin lotzen zuena.

Eskailera
baten
oinarria,
ziurrenik
mendebaleko
hormaren
itxiturari
lotua.

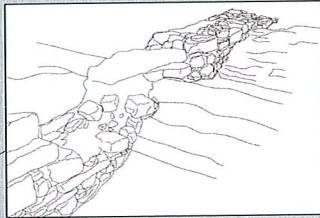
Hegoaldeko
itxitura-
hormaren zatia,
bi fabrikarekin.

Hego-ekialdeko
eskantzuaren
barneko
aldearen bista.

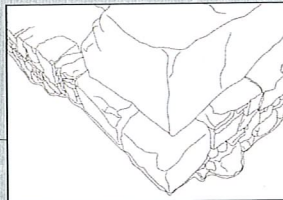
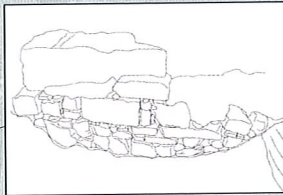




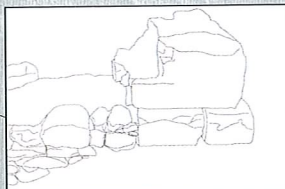
Iparraldeko
itxitura-
hormaren
zimenduen
kanpoko aldea.



Ekialdeko
itxitura-
hormaren
egokitzapena
orubearen
mailakatzea.



Hego-ekialdeko
harlanduaren
kanpoko
aldearen
hainbat bista.





Indusketa arkeologikoa

Aranzadi Zientzia Elkartek Lezoaundizegoentokianegindako esku-hartze arkeologikoak emaitza oso onak eman ditu, kokaleku horrek Lezoren historian duen garrantzia ezagutzeko aukera eman digulako.



Indusketa horrekin lokalizatu ahal izan dugu XIII. mendetik aurrera Lezoko leinu nagusietako baten bizilekua izan zena eta XVII. mende hasieran eraiki zuten leinuetxe handia zehazki definitu ahal izan dugu. Haren perimetroko hormen barruan dokumentatu ditugu hainbat espazio eta okupazio-garai.

Era berean, material kopuru handia bildu dugu, garai askotakoak baita ere, eta eguneroko bizitzarekin lotuak, esaterako: kaolinezko pipen zeramika-zatiak, edo kobrezko txanponak eta botoiak.





Tarrapatatan bandoa joaz
beharko de u hitzegin,
gure udalak orain artean
ez du askorik hutsegin,
natura zaintzen jokatu behar
dugu denok zintzo ta fin,
horretan gogoz ahalegin.
Gure herria pixka pixkana
berdeago izan dedin,
lorategiak zainduko dira
ta berriak egin. (A. Egara, 1986)

Testuak

Javier Buces

Juan Carlos Mora

Argazkiak/Grabatuak

Lezoko Artxiboa

Aranzadi Zientzia Elkarte

Haritz Salaberria, Lezoko alkatea

“Markesane berreskuratu dugu, Lezoko sustraiak mantentzeko eta herriaren bihotza delako”

Markesane balio bikoitza du lezotarrentzat, Haritz Salaberria Lezoko alkatearen ustez. Herriko ondare historikoaren elementu garrantzitsua da, batetik, eta gaur egungo egitura urbanoa eta soziala osatzeko espazio nagusia. Inoiz baino gehiago, Markesane ahanzturatik berreskuratzeko motiboak bistakoak dira.

Zer da Markesane lezotarrentzat?

Herriaren bihotza dela esan daiteke, bai kokapenari dagokionez, baita herritarrek hala sentitzen dutelako ere, baina herriko gune garrantzitsua izanda ere, nahiko abandonatuta zegoen eta herritarrak ez ziren hara joaten. Gehienez ere gazteak joaten ziren, ezkutuko toki bat zeukatelako. Gainera, herriko erabilera publiko handieneko eraikinek eta espazioek guztiz inguratzen dute: udaletxea, eskola, frontoia, etab. Horregatik uste dugu beharrezkoa dela Markesane berreskuratzea, herritar guztientzako espazio eta bilgune bat izan dadin berriz ere.



Haritz Salaberria, Lezoko Alkatea



Indusketek azalera ekarri dute 700 urte luzeko historia. Zer esan nahi du horrek alkate batentzat?

Oso garrantzitsua da egindako lana. Lezoren ingurunea eta testuingurua asko eta oso denbora gutxian aldatu da. Erdi Arotik XX. mendeko erdi arte itsasoari begira bizi zen herria da Lezo, baina oso denbora gutxian txatarra biltegi baten irudia du askorentzat, eta zerbait izan bada, marinel herria da Lezo. Baita baserritarrena ere. Hori guztia desagertzeko zorian dago, eta horregatik ezinbestekoa iruditu zaigu gure herriaren historia jasotzea, sustraiak ez galtzeko.

Esan daiteke Lezok haren historia ahaztuta zeukala?

Azken 50 urteetako industrializazioak itsasoaz bizi zen herri baten egitura aldatu zuen goitik behera, baina, esaterako, kaleen izenei erreparatuz gero, asko itsasgizon handien izen asko ageri dira. Akaso, ez da hain garrantzitsua Guillermo Lazon nor zen jakitea, baina merezi du ez ahaztea herri honen sustraiak zein diren, zein den esentzia. Printzipio horren oinarrian portua elementu ideologiko garrantzitsu bat da, eta portuari erabat lotuta Markesane dagoen muinoa, Pasaiako badiako talaia.

Berreskuratze-lan horretan Aranzadi Zientzia Elkartearekin izandako elkarlanari buruz zer esan dezakezu?

Herriko ondarea eta memoria mantentzeko genuen kezka horrek bultzatuta Aranzadirekin jarri ginen harremanetan, beste batzuen artean. Lezoko elementu historikoen bilketa eta dibulgazio lana egin nahi genuen batez ere. Aranzadik horri gehitu dizkio ikerketa zientifikoa eta datazio zehatzak, proiektu sozial batean gainera.

Zein da Markesaneren etorkizuna?

Parkea berrituko dugu, arrastoak proiektuan integratuta. Indusketetan aurkitutakoa mantenduko dugu eta ahal den neurrian bistaratu, nahiz eta ez den erabat posible izango. Horrek borobilduko du Lezoko gune soziala eta Markesane zentraltasuna berreskuratuko du. Markesane lezotar guztientzako parkea izango da.



Tarrapatatan bandoa joaz
beharko deus hitzegin,
gure udalak orain artean
ez du askorik hutsegin,
natura zaintzen jokatu behar
dugu denok zintzo ta fin,
horretan gogoz ahalegin.
Gure herria pixka pixkana
berdeago izan dedin,
lorategiak zainduko dira
ta berriak egin. (A. Egara, 1986)

Testuak

Javier Buces

Juan Carlos Mora

Argazkiak/Grabatuak

Lezoko Artxiboa

Aranzadi Zientzia Elkarteak