

---

# LEZOKO HIRI-MUGIKORTASUN IRAUNKORRERAKO PLANA

---

## 01. Dokumentua: Aurrediagnostikoa

---

1. bertsioa

---

2020ko urria

---



Venezuela Plaza, 1  
48001 Bilbo, Bizkaia  
T. 94 655 62 23  
F. 94 657 43 04  
[www.ingartek.com](http://www.ingartek.com)

# LEZOKO HIRI-MUGIKORTASUN IRAUNKORRERAKO PLANA:

---

## **1. FASEA: MUGIKORTASUNAREN DIAGNOSTIKOA**

### **1. dokumentua: Aurrediagnostikoa**

**1. dokumentua: Aurrediagnostikoa**

2. dokumentua: Mugikortasunaren diagnostikoa

3. dokumentua: Datu-baseak

4. dokumentua: Planaren diagnostikoa

# Aurkibidea

<b>01. SARRERA</b>	<b>7</b>
<b>02. AURRETIKO AZTERLANEN ANALISIA</b>	<b>8</b>
02.1 Hiri Antolamenduko Plan Orokorra (2011)	8
02.1.1 Hirigintza-antolamendurako proposamena	8
02.1.2 Helburu orokorrak. Antolamendu-ereduaren oinarritzko irizpideak	9
02.1.3 Herritarren parte-hartze prozesua	10
02.2 Irisgarritasun Plana (2017)	13
02.2.1 Azterketa-eremuak	13
02.2.2 Jarduketa-proposamenak	15
02.2.3 Lezoko Irisgarritasun Bertikaleko Plana (2017)	16
02.3 Gipuzkoako Bizikleta Bideen Lurralde Plan Sektoriala (2013)	17
<b>03. ADIERAZLE SOZIOEKONOMIKOAK</b>	<b>21</b>
03.1 Udalerriaren deskribapena	21
03.2 Lurzoruaren erabilerak	22
03.2.1 Kontzeptu orokorrak	22
03.2.1 Etxebizitzaren garapena	24
03.2.2 Jarduera ekonomikoen garapena	25
03.3 Datu sozioekonomikoak	25
03.3.1 Biztanleria	25
03.3.2 Per capita errenta	28
03.3.3 Ibilgailuak	30
03.3.4 Enplegua	32
03.3.5 Bizilekuaren eta lantokiaren eta ikaslekuaren arteko erlazioa	33
<b>04. TRAFIKOA ETA APARKALEKUA</b>	<b>34</b>
04.1 Trafikoa	34
04.2 Trafiko-istripuak	36
04.3 Aparkalekuaren arautzea	38
04.3.1 Altamira auzorako aparkaldi mugatua arautzen duen ordenantza	38
<b>05. LEZOKO MUGIKORTASUNA</b>	<b>39</b>
<b>06. OINEZKOENTZAKO ETA BIZIKLETENTZAKO BIDEAK</b>	<b>41</b>
06.1 Bizikletentzako bideak	41
06.2 Oinezkoentzako bideak	41
<b>07. GARRAIO PUBLIKOA</b>	<b>44</b>
07.1 Garraio publikoaren eskaintza	44
07.1.1 Lurraldebus	44
07.1.2 Euskotren	61
07.1.3 Renfe Aldiriak	62
07.2 Eskaria garraio publikoan	64
07.2.1 Gipuzkoa	64
07.2.1 Lezo	64
<b>08. ARAUDIA</b>	<b>66</b>

## Taulen aurkibidea

1. taula: Lezon aztertutako eraikin publikoak (Iturria: Lezoko Irisgarritasun Planaren berrikuspena eta eguneratzea, 2017) .....	13
2. taula: Lezon aztertutako kaleak (Iturria: Lezoko Irisgarritasun Planaren berrikuspena eta eguneratzea, 2017) .....	13
3. taula: Lezon aztertutako MUP aparkalekuak (Iturria: Lezoko Irisgarritasun Planaren berrikuspena eta eguneratzea, 2017) .....	14
4. taula: Lezon aztertutako autobus geltokiak (Iturria: Lezoko Irisgarritasun Planaren berrikuspena eta eguneratzea, 2017) .....	14
5. taula: Lezon aztertutako taxi geltokiak (Iturria: Lezoko Irisgarritasun Planaren berrikuspena eta eguneratzea, 2017) .....	15
6. taula: Lezoko bide publikoan jarduteko proposamenak (Iturria: Lezoko Irisgarritasun Planaren berrikuspena eta eguneratzea, 2017) .....	15
7. taula: Lezoko aparkalekuetan jarduteko proposamenak (Iturria: Lezoko Irisgarritasun Planaren berrikuspena eta eguneratzea, 2017) .....	16
8. taula: Lezoko autobus geltokietan jarduteko proposamenak (Iturria: Lezoko Irisgarritasun Planaren berrikuspena eta eguneratzea, 2017) .....	16
9. taula: Donostia eta Irun arteko I-1 ibilbideko hiriguneen arteko distantzia (Iturria: Gipuzkoako Bizikleta Bideen Lurralde Plan Sektoriala (2013), Gipuzkoako Foru Aldundia) .....	18
10. taula: I-1 Donostia – Irun ibilbidearen gauzatze-maila (Iturria: Gipuzkoako Bizikleta Bideen Lurralde Plan Sektoriala (2013), Gipuzkoako Foru Aldundia) .....	19
11. taula: Lezoko lurzoruaren erabilerak (Iturria: Udalplan. Ingurumen, Lurralde Plangintza eta Etxebizitza Saila, Eusko Jaurlaritza, 2019).....	23
12. taula: Etxebizitzen garapena Lezon. (Iturria: Geuk egina, Udalplaneko datuen bidez, 2019) .....	24
13. taula: Lezoko udalerriko jarduera ekonomikoetarako erabileraren garapena. (Iturria: Geuk egina, Udalplaneko datuen bidez, 2019).....	25
14. taula: Lezon bizi diren biztanleak. (2004 – 2019). (Iturria: Estatistikako Institutu Nazionala, INE) .....	26
15. taula: Lezoko biztanleria 2019an adinaren eta sexuaren arabera. (Iturria: Estatistikako Institutu Nazionala, INE) .....	27
16. taula: Per capita errentaren bilakaera sexuaren arabera (2001-2017). (Iturria: Euskal Estatistika Erakundea - Instituto Vasco de Estadística, Eustat) .....	28
17. taula: Lezoko gidarien errolda (2015). (Iturria: Trafikoko Zuzendaritza Nagusia, DGT) .....	30
18. taula: Biztanle bakoitzeko ibilgailu eta turismo kopurua Lezon (2005-2017) (Iturria: Eusko Jaurlaritza) .....	30
19. taula: Biztanleria aktiboaren bilakaera, udalerrriaren arabera. (Iturria: Euskal Estatistika Erakundea - Instituto Vasco de Estadística, Eustat).....	32
20. taula: Pertsona landunen kopurua, udalerrriaren arabera. (Iturria: Euskal Estatistika Erakundea - Instituto Vasco de Estadística, Eustat).....	32
21. taula: Langabetuen kopurua, udalerrriaren arabera. (Iturria: Euskal Estatistika Erakundea - Instituto Vasco de Estadística, Eustat) .....	32
22. taula: Langabezia-tasa, udalerrriaren arabera. (Iturria: Euskal Estatistika Erakundea - Instituto Vasco de Estadística, Eustat) .....	33
23. taula: Bizilekuaren eta lantokiaren arteko erlazioa (2016). (Iturria: Euskal Estatistika Erakundea - Instituto Vasco de Estadística, Eustat).....	33
24. taula: Bizilekuaren eta ikaslekuaren arteko erlazioa (2011). Iturria: Euskal Estatistika Erakundea - Instituto Vasco de Estadística, Eustat).....	33
25. taula: Lezotik igarotzen diren bide zatien IMD. (Iturria: Gipuzkoako errepideen zirkulazio neurketei buruzko informazioa, 2019).....	35
26. taula: Kilometro bakoitzeko ibilgailu kopurua 2019an. (Iturria: Gipuzkoako errepideen zirkulazio neurketei buruzko informazioa, 2019).....	35



27. taula: Trafiko-istripuen eta harrapatutako oinezkoen kopurua (Iturria: Udalplan, Eusko Jaurlaritzza) .36	
28. taula: Egoiliarren desplazamenduak jatorri/helmuga motaren arabera. (Iturria: Ingartekek egindako mugikortasun-inkesta, 2015) .....	39
29. taula: Egoiliarren desplazamenduak jatorrizko/helmugako udalerraren arabera. (Iturria: Ingartekek egindako mugikortasun-inkesta, 2015) .....	39
30. taula: Desplazamenduak, guztira, jatorrizko/helmugako udalerraren arabera. (Iturria: Ingartekek egindako mugikortasun-inkesta, 2015) .....	40
31. taula: Egoiliarren desplazamenduak modu motaren arabera. (Iturria: Ingartekek egindako mugikortasun-inkesta, 2015) .....	40
32. taula: Desplazamenduak, guztira, modu motaren arabera. (Iturria: Ingartekek egindako mugikortasun-inkesta, 2015) .....	40
33. taula: Lezori zerbitzua ematen dioten Lurrebuseko lineak. (Iturria: Lurrebuse) .....	44
34. taula: Lurrebuseko geltokiak Lezon. (Iturria: GeoEuskadi) .....	44
35. taula: Lurrebuseko E01 linearen geltokiak. (Iturria: Lurrebuse).....	46
36. taula: Lurrebuseko E01 linearen ordutegiak. (Iturria: Lurrebuse) .....	46
37. taula: Lurrebuseko E03 linearen geltokiak. (Iturria: Lurrebuse).....	48
38. taula: Lurrebuseko E03 linearen ordutegiak. (Iturria: Lurrebuse) .....	48
39. taula: E06 linearen geltokiak. (Iturria: Lurrebuse).....	50
40. taula: Lurrebuseko E06 linearen ordutegiak. (Iturria: Lurrebuse) .....	50
41. taula: Lurrebuseko E20 linearen geltokiak. (Iturria: Lurrebuse).....	51
42. taula: Lurrebuseko E20 linearen ordutegiak. (Iturria: Lurrebuse) .....	51
43. taula: Lurrebuseko E26 linearen geltokiak. (Iturria: Lurrebuse).....	53
44. taula: Lurrebuseko E26 linearen ordutegiak. (Iturria: Lurrebuse) .....	53
45. taula: Lurrebuseko E27 linearen geltokiak. (Iturria: Lurrebuse).....	55
46. taula: Lurrebuseko E27 linearen ordutegiak. (Iturria: Lurrebuse) .....	55
47. taula: Lurrebuseko E51 linearen geltokiak. (Iturria: Lurrebuse).....	57
48. taula: Lurrebuseko E51 linearen ordutegiak. (Iturria: Lurrebuse) .....	57
49. taula: Lurrebuseko E71 linearen ordutegiak. (Iturria: Lurrebuse) .....	58
50. taula: Lurrebuseko E77 linearen ordutegiak. (Iturria: Lurrebuse) .....	59
51. taula: Gaintzurizketa Lezotik igarotzeko ordutegia (Iturria: Euskotren).....	61
52. taula: Lezo-Errenteria geltokitik igarotzeko ordutegia. (Iturria: Renfe Aldiriak) .....	62
53. taula: Lanegun bateko desplazamenduak Gipuzkoan. (Iturria: Monetika-basea. Gipuzkoako Garraioaren Lurrealde Agintaritzza).....	64
54. taula: Lezori zerbitzua ematen dioten garraio publikoko lineak. (Iturria: Geuk egina) .....	64
55. taula: Lanegun bateko desplazamenduak Lezon. (Iturria: Monetika-basea. Gipuzkoako Garraioaren Lurrealde Agintaritzza) .....	65

## Irudien aurkibidea

1. irudia: Gipuzkoako Bizikleta Bideen Oinarrizko Sarea, Donostia – Irun I-1 ibilbidea. (Iturria: Gipuzkoako Bizikleta Bideen Lurralde Plan Sektoriala (2013), Gipuzkoako Foru Aldundia)	20
2 irudia: Lezo eta Donostialdea eskualdearen kokapena (Iturria: GeoEuskadi)	21
3. irudia: Lezoko lurzoruaren erabilerak (Iturria: Udalplan. Ingurumen, Lurralde Plangintza eta Etxebizitza Saila, Eusko Jaurlaritzza, 2019)	24
4. irudia: Neurketa puntuen kokapena. (Iturria: Gipuzkoako Foru Aldundia)	34
5. irudia: Gaur egungo Lezo eremuko bidegorrien sarea. (Iturria: Gipuzkoako Foru Aldundia)	41
6. irudia: Egungo Lezo eremuko bidegorrien sarea (Zabalkuntza). (Iturria: Gipuzkoako Foru Aldundia)	42
7. irudia: Hiriguneko eta Altamira auzoko kale-izendegia. (Iturria: Lezoko Unibertsitateko Udala)	43
8. irudia: Lurraldebusen geltokien kokapena Lezon. (Iturria: GeoEuskadi)	45
9. irudia: Lurraldebuseko E01 linearen ibilbidea (joana). (Iturria: Lurraldebus)	46
10. irudia Lurraldebuseko E01 linearen ibilbidea (itzulera). (Iturria: Lurraldebus)	47
11. irudia: Lurraldebuseko E03 linearen ibilbidea (joana). (Iturria: Lurraldebus)	48
12. irudia: Lurraldebuseko E03 linearen ibilbidea (itzulera). (Iturria: Lurraldebus)	49
13. irudia: Lurraldebuseko E06 linearen ibilbidea (joana). (Iturria: Lurraldebus)	50
14. irudia: Lurraldebuseko E 20 linearen ibilbidea (joana). (Iturria: Lurraldebus)	51
15. irudia: Lurraldebuseko E20 linearen ibilbidea (itzulera). (Iturria: Lurraldebus)	52
16. irudia: Lurraldebuseko E26 linearen ibilbidea (joana). (Iturria: Lurraldebus)	53
17. irudia: Lurraldebuseko E26 linearen ibilbidea (itzulera). (Iturria: Lurraldebus)	54
18. irudia: Lurraldebuseko E27 linearen ibilbidea (joana). (Iturria: Lurraldebus)	55
19. irudia: Lurraldebuseko E27 linearen ibilbidea (itzulera). (Iturria: Lurraldebus)	56
20. irudia: Lurraldebuseko E71 linearen ibilbidea (joana). (Iturria: Lurraldebus)	58
21. irudia: Lurraldebuseko E71 linearen ibilbidea (itzulera). (Iturria: Lurraldebus)	58
22. irudia: Lurraldebuseko E77 linearen ibilbidea (joana). (Iturria: Lurraldebus)	59
23. irudia: Lurraldebuseko E77 linearen ibilbidea (itzulera). (Iturria: Lurraldebus)	60
24. irudia: Euskotreneko E2 linearen ibilbidea. (Iturria: Euskotren)	61
25. irudia: Renfe Aldiriak zerbitzuko C1 linearen ibilbidea. (Iturria: Google Maps)	63

## Grafikoen aurkibidea

1. grafikoa: Etxebizitzen garapena Lezoko udalerriak (Iturria: Geuk egina, Udalplaneko datuen bidez, 2019) .....	24
2. grafikoa: Lezoko udalerriko jarduera ekonomikoetarako erabileraren garapena. (Iturria: Geuk eginda, Udalplaneko datuen bidez, 2018).....	25
3. grafikoa: Lezon bizi diren biztanleen bilakaera. (2004 – 2019). (Iturria: Estatistikako Institutu Nazionala, INE) .....	26
4. grafikoa: Lezoko biztanleriaren piramidea 2019an. (Iturria: Estatistikako Institutu Nazionala, INE).....	28
5. grafikoa: Per capita errenta osoaren bilakaera sexuaren arabera (2017-2001). (Iturria: Euskal Estatistika Erakundea - Instituto Vasco de Estadística, Eustat) .....	29
6. grafikoa: Per capita errenta osoaren bilakaera Lezon, Donostialdean eta Gipuzkoan (2017-2001). (Iturria: Euskal Estatistika Erakundea - Instituto Vasco de Estadística, Eustat) .....	29
7. grafikoa: Biztanle bakoitzeko ibilgailu eta turismo kopuruaren bilakaera (2005-2017) (Iturria: Eusko Jaurlaritz).....	31
8. grafikoa: Trafiko-istripuen eta harrapatutako oinezkoen kopurua. (Iturria: Udalplan, Eusko Jaurlaritz) .....	37

# 01. Sarrera

---

Lezoko Hiri-Mugikortasun Iraunkorreko Planaren (HMIP) helburua udalerriko eta bertako biztanleen mugikortasuna eta irisgarritasuna hobetzea da, ekonomia-, gizarte- eta energia-ikuspegiak kontuan hartuta eta ingurumena errespetatuz. Horretarako, motorrik gabeko garraiobideak eta garraio publikoa sustatu beharko dira, eta, aldi berean, motordun bidaiak murriztu. Bereziki oinezko eta txirrindularientzako ibilbide erakargarriagoak eraikiz eta ibilgailu pribatuen askatasuna murriztuz.

HMIP-aren lehenengo fasean, aurrediagnostikoan, honako hauei buruz erabilgarri dagoen informazioa bildu da:

- Aldez aurretik egindako azterlanak
- Ezaugarri sozioekonomikoak eta hiri-antolamendukoak
- Mugikortasuna
- Trafikoa
- Oinezkoentzako eta bizikletentzako bideak
- Garraio publikoa

Lehen dokumentu honetan honako hauek landuko dira:

- I. Planarekin eta mugikortasunarekin lotutako aurretiazko azterlanak berrikustea. Jarduketa eta ondorio nagusien analisia
- II. Udalerraren diagnostiko sozioekonomikoa
- III. Mugikortasunaren aurretiazko azterketa



## 02. Aurretiko azterlanen analisia

### 02.1 Hiri Antolamenduko Plan Orokorra (2011)

#### 02.1.1 Hirigintza-antolamendurako proposamena

##### Informazio-oinarriak

Lezoko udalerria hainbat hirigintza-tentsiok, bai udalarenak, bai udalaz gaindikoak, bat egiten duten lurralde-eremu batean dago. Hauek dira nagusiak:

1. Hirigunekoa (egoitzakoa eta ekipamendukoa), portuko instalazioek eta bertako trafikoek (kaiak eta Algeposa) fisikoki inguratuta, eta Zubitxo errekaen arroko maldek mugatutakoa.
2. Urrullo muinoa, non elkartzen baitira Algeposako indar-lerroak (portuko biltegi orokor gisa) Ipintza eta Sagasti industria-eremuak eta Gipuzkoako Foru Aldundiak 2005ean egindako "alternatiben azterlanaren" iparraldeko proposamen berritik aurreikusitako konexioa.
3. "Lezo-Gaintxurizketa korridorea", hainbat garapen-espektatiba dauden espazio-eremu gisa, hala nola "garraioaren logistikarako zona", "Plataforma logistikoko intermodala" edo "portu lehorraren" kokapen-eremua, aztertzen den lurralde-antolamenduko dokumentuaren arabera.

Lezon konpondu beharreko egiturazko arazo nagusietako bat honako hau da: Lezo-Gaintxurizketa korridorean dauden industrialdeetako garraio astunaren etengabeko trafikoaren arrisku inplizituak. Horretarako, "Korridore" horretako ibilgailu-trafiko guztiak udalerraren ekialderantz lekualdatzea aurreikusi da, GI-2638 eta N-1 errepideen arteko proposatutako loturara bideratuz, biribilgunearen parean.

Era berean, proposatu da gaur egun Lezon sortzen diren jarduera ekonomikoek eta Plan Orokor honetan proposatzen diren jarduera berriek eragindako trafiko-beharrak konpontzeko egungo N-1 errepidea Lintzirinetik Gaintxurizketako gainera zabaltzea, Errenteria eta Gaintxurizketaren arteko N-1 errepidearen saihebidetaren informazio-azterlan berriaren "hegoaldeko alternatibaren" arabera. Azterlan hori Gipuzkoako Foru Aldundiak idatzi zuen 2006an, landa-lurzorua kontsumoa eta "iparraldeko alternatibak" irudikatzen duen ingurune naturalean eta paisaian ingurumen-inpaktua saihestuz.

Halaber, eta ikusita Pasaiako portu-espazioan dagoen "Nabalaldea" industrialde berriko jardueren garapenak Lezo-Jaizkibel Hiribideko kalerik hiritarrenean zeharreko trafiko astunen hazkunde larri eta arriskutsua eragingo duela, industrialdearen plangintzan aurreikuspenik ez dagoenez, hirigunetik igarotzea saihestuko duen bide-irtenbide bat egituratzea planteatu da.

## 02.1.2 Helburu orokorrak. Antolamendu-ereduaren oinarrizko irizpideak

Lezoko Plan Orokorraren helburu orokorrak honako hauek dira:

- a) Hirigintza-antolamenduak honako hauek sustatuko ditu: energia berriztagarrien erabilera eta aprobetxamendua, energia-eraginkortasuna, hondakinen ekoizpena minimizatzea eta hiri-sistemetan baliabide naturalak aurreztea.
- b) Lurzoruaren berezko baliabide naturalak babestuko dira, bai ekoizpen-balioengatik, bai hirigintza-garapen jasangarrirako tokiko estrategiarako erreferentzia izateagatik, lurzoruen okupazioa arrazionalizatuz eta urbanizazioa ingurune naturalera zabaltzea saihestuz.
- c) Murriztu egingo da ibilgailu motordunen erabilera behartua eta beharrezkoa ez dena, eta pixkanaka ingurumena gehiago errespetatzen duten garraiobideekin ordeztuko da, erabilera konbinatuen plangintza sustatuz (oinezkoak, bizikletak, garraio publikoa).
- d) Garapen ez-garatzailaren eta jasangarriaren hipotesiak bultzatuko dira, eska daitezkeen premia egiaztagarriei erantzuteko, eta alde zuzen erabilitako lurzoruak berreskuratuko dira, aurretik garatutako eremuetan hiria berronertzeko jarduketak eginez, hiri-segregazioa eta -sakabanaketa saihestuz.
- e) Lehenetsia emango zaio egun hutsik dagoen ondare eraikia berreskuratzeari eta merkaturatzeari, bai eta lehendik dauden eraikinak birgaitzeari ere.
- f) Udalaz gaindiko plangintzak Donostialdea – Bidasoa Beherea Eremu Funtzionalaren eremuan Lezori esleitutako zeregina modu mugatuan onartzea.
- g) Ekimen publikoa lehenetsiko da etxebizitzaren sustapenari eta jarduera ekonomikoetarako lurzoruari dagokienez.
- h) Zuzkiduren arloan arrastatutako defizitak berrekipatzea eta orekatzea.

Aipatutako helburu orokorrak lortzeko, proposatutako antolamendu-ereduaren oinarrizko irizpideak honako hauek dira:

1. Bizitegi-erabilerak eta komunitate-ekipamenduak Zubitxo errekararen arroan garatuko dira, Urrulloko gaina mugatzat hartuta. Gizartearen, ingurumenaren eta ekonomiaren aldetik justifikatzen bada, arroaren ekialdean kokatu beharko da industria-hazkundera.
2. Hirigunea mugatzen duten mendi-hegalen okupazio-kota Jaizkibel aldera edo Herriondo aldera igotzeko alternatiba iraunkor bakar gisa, eta etorkizuneko bizitegi-garapena ziurtatzeko mekanismo gisa, Algeposa enpresak okupatzen duen espazioa okupatzea eskatzen da; horretarako, aurreikusten da hura (faseka) lurraldearen ekialdera lekualdatzea.
3. Jarduera ekonomikoetarako eremuen egungo kokapenak – Agasti, Ipintza eta Iturrin –, Algeposa udalerraren ekialdera lekualdatzeak eta bertatik datozen zirkulazioen beharrezko birbanaketak, hirigunean barrena igarotzea saihesteko, GI-2638 errepidea eta N-1 errepidea lotzen dituen zeharkako ardatz bat planteatzera behartzen dute Lanbarrengo biribilgunearen parean.
4. Altamirako biribilgunearen eta Gaintzurizketako biribilgunearen arteko N-1 errepideko zirkulazioak dentsitatea handitzen badu, eta Lezoko udal-egiturari dagokionez, Gipuzkoako Foru Aldundiak 2005ean idatzi zuen "N-1 errepidearen saihesbide baten informazio-azterketa berria"-ren hegoaldeko alternatiba aukeratuko da. Lezoko Udaltzako berretsi egin du aukera hori, iparraldeko hautabidearen aldean, eta ingurumen- eta ekonomia-kostu txikiagoa dakar, lurzoru berriak kolonizatzea saihestuz, dagoeneko artifizializatuta dagoen lurralde batean landatzen baitira.
5. Era berean, Lezoko bizitegi-guneak behar duen egiturazko berrantolaketak Pasai Donibaneko

errepidearen egungo trazadura birplanteatzea eskatzen du, are gehiago Nabalaldea industrialdea eraikitzeak eta epe laburrean martxan jartzeak udalerriko kalerik hiritarrena zeharkatuko duten trafiko astunak nabarmen handitzea ekarriko duelako, alde zaharretik eta ekipamendu-gune nagusitik (Euskal Herria plaza) askoz gehiago bereiziz bizitegi-ehunaren zatirik handiena. Errepide hori portuaren eta alde zaharraren ertzera mugitzen bada, berriz diseinatu beharko da, bai eta bi piezen arteko interstizioa ere (Polentzarrene).

6. Gaintzurizketako gainaren eta Iturrin jarduera ekonomikoen eremuaren arteko eremu triangeluarraren ezaugarrien aprobetxamendua etorkizuneko garapen industrial estrategikoetarako erreserbatuta badago ere, errepideen eta trenbideen arteko intermodalitatearen aprobetxamenduaren azterketari buruzko zehaztugabetasunak (Donostialdeko LPParen aurrerapenean deskribatzen den bezala), une batez jokoan jartzea bertan behera uztea gomendatzen du, une honetan soilik Algeposako egungo instalazioak lekuz aldatzeko (lehenengo fasean behintzat) eta dagoeneko udalerrian dauden industriak handitzeko aukera gisa okupatzea ahalbidetuz.
7. Aisialdirako eremu naturalak sortuko dira hiri-kokalekuaren inguruan, eta irisgarritasuna erraztuko da.
8. Mugikortasun Iraunkorreko Plana egingo da, trafiko mota guztiak (motordunak, bizikletazaleak, oinezkoak) antolatu ahal izateko, lehendik dagoen eskualdeko mugikortasun-azterketaren esparruan.
9. Irizpide orokor gisa, nekazaritza- eta basogintza-balio handieneko lurzoruak babestuko dira, nekazaritza- eta abeltzaintza-erabilerak bultzatuz eta nekazaritza-ustiategi komuneren ordezko erabilerak bultzatuz.
10. Habitat naturalak babestea, batez ere balio handienekoak, hala nola lehentasunezko interes komunitariokoak, Jaizkibel GKLz gain.
11. Tokiko enklabe naturalen lotura erraztea korridore ekologikoak sortuz.

### 02.1.3 Herritarren parte-hartze prozesua

Parte-hartze prozesuaren iraupena hamar hilabetekoa izan zen (2008ko maiatza, 2009ko otsaila).

#### Lantaldeak

Lantalde bat osatu zen honako partaideekin: alkatea, hirigintza zinegotzia eta Lezoko bizilagun bat. Taldearen eginkizunak:

- Prozesua diseinatzea eta koordinatzea
- Komunikazio-plana diseinatzea eta gauzatzea

Taldea apirilean biltzen zen astero, prozesua zehaztu eta martxan jartzeko, eta, ondoren, bilerak prozesuaren beharren arabera egiten ziren.

Bestalde, Lezoko Udalak antolatutako eztabaida saioan parte hartu zuen dinamizatzaille taldea zegoen, lezoarrak hirigintza antolamenduan partaide izan zitezten. Dinamizatzailleak antolatutako eztabaidak dinamizatzeaz arduratu ziren eta, horien artean, taldeko kideez gain, zinegotzi bat eta Lezoko bi bizilagun zeuden.

Azkenik, zinegotzien taldea zegoen, eta haien erantzukizuna prozesuaren une jakin batzuetan erabaki garrantzitsuak hartzea zen.

## Lezo Eginez parte-hartze prozesua

Prozesua lau fasetan egin zen: Ikasi, Ezagutu, Proposatu eta Eztabaidatu.

### ▪ Ikasi

Prozesuari hasiera emateko, mahai-inguruak egin ziren, lezoarrentzat sarritan gatazkatsuak eta garrantzi handikoak diren gaiei buruz: azpiegitura handiak eta horiek ingurunean duten eragina; kutsadura; etxebizitzaren problematika; kanpoko portua eta haren ondorioak.

Lau mahai-inguru antolatu ziren, astean behin, hiru ordu laurdeneko iraupenarekin. Lehenik eta behin, ordezkari politikoen aurkezpena, gero adituena eta, azkenik, eztabaidarako tartea.

Balorazioa: positiboa. Parte-hartze handia hitzaldi gehienetan.

### ▪ Ezagutu

Urbanizazio Planaren aurretiko dokumentua aurkeztu zen, lehenik eta behin, azalpen orokor baten bidez, eta, ondoren, sektorekako zenbait aurkezpenen bidez. Azken horiek hiru taldetan banatu ziren: herriko elkarte eta eragileak, gazteak eta baserritarrak.

Administrazio-izapideei dagokienez, Urbanizazio Planaren aurretiko dokumentua jendaurrean aurkeztu zen. Postontzietan sartu eta udalaren webgunean argitaratu zen. Gainera, erakusketa didaktiko bat inauguratu zen Kultur Etxean.

Balorazioa: ekimen dezente antolatu dira eta positiboak izan dira, baina agian probetxu handiagoa atera ahal izan zaie.

### ▪ Proposatu

Fase hori dokumentua erakutsi ondoren jarri zen abian. Hemen hainbat bide ezarri ziren lezoarregandik dokumentuari buruzko ekarpenak, iradokizunak eta proposamenak jasotzeko: udal erregistroaren prozedura erkidea, web orria, herriko hainbat tokitan jarritako postontzi berdeak, Kultur Etxearen erakusketa eta herritarren arretarako telefonoa. Fase horren iraupena lau hilabetekoa izan zen.

Bestalde, Ray Mendiburu arkitektoarekin zuzeneko arreta-zerbitzua ezarri zen, lezoarren kezak, zalantzak eta proposamenak adierazteko eta informazio pertsonalizatua jasotzeko.

Guztira, 75 iradokizun jaso ziren: 30 ofizialak eta gainerakoak herritarrenak.

Jasotako ekarpenei dagokienez, bi taldetan bana daitezke: alde batetik, oposizioko alderdiak, enpresa pribatuak eta erakunde ofizialak. Bestalde, tokiko elkarteek eta partikularrek aurkeztutakoak daude.

Balorazioa: ekarpen dezente jaso dira. Komenigarria litzateke horien jatorria ezagutzea, ezarritako bitartekoen eraginkortasuna balioesteko.

### ▪ Eztabaidatu

Fase hori saio bakar batean egin zen. Helburua aurreko fasean jasotako iradokizunen inguruan eztabaidatzea zen. Lehenik eta behin, prozesuari buruzko sarrera labur bat egin zen, eta, ondoren, jasotako ekarpenen laburpena egin zen. Udalak iradokizun horiei buruz duen iritzia jakin ondoren, eta proposamen berriak aurkeztu ondoren, hainbat talde osatu ziren bertaratutakoekin, bakoitzak aukeratutako gaiaren arabera: etxebizitzak, garraio-azpiegiturak eta industria-enklabeak. Azkenik, taldean egindako lana gainerako taldeei erakutsi zitzaion, eztabaida sustatzeko.

Balorazioa: bertaratzea positiboa izan zen eta eztabaidak normaltasunez garatu ziren. Oro har, balorazioa positiboa izan zen.

▪ **Hedapena**

Prozesu osoan zehar, prentsa izan da Lezoko herritarrentzako informazio iturri nagusia.

Bestalde, idazki pertsonalizatuak bidali zitzaizkien, besteak beste, EAko kideei, oposizioko kideei, baserritarrei eta kultura- eta kirol-eragileei, prozesuaren garrantzia gogoraraziz eta modu aktiboan parte hartzera gonbidatuz.

Prentsaz gain, Udalak honako material hau argitaratu zuen:

- Triptikoa eta liburuxka
- Kartelak bide publikoan
- Gonbidapen pertsonalizatuak
- Mahai-inguruei buruzko bideoak
- Informazio-liburuxka eta CDa
- Postontziak
- Postalak
- Hasierako onarpenerako dokumentuaren laburpena

## 02.2 Irisgarritasun Plana (2017)

### 02.2.1 Azterketa-eremuak

Titulartasun publikoko eraikinen irisgarritasuna aztertzeko, gehien erabiltzen diren instalazioak, interes handienekoak eta konkurrentzia publikokoak hartzen dira kontuan. Inbentarioa egin da, eta hauek dira aztertutako eraikinak:

**1. taula: Lezon aztertutako eraikin publikoak (Iturria: Lezoko Irisgarritasun Planaren berrikuspena eta eguneratzea, 2017)**

<b>Eraikin publikoak</b>
Aiton Borda jubilatuen etxea
Alondegia
Gezala auditoriuma
Euskaltegia
Futbol zelaia
Haur eskola
Jaizkibel Azpi-Herri eskola
Hilerria
Udal igerilekuak
BHI Lezo (institutua)
Kultura bulegoak
Andreone kultur aretoa
Ludoteka
Tomás Garbizu musika eskola
Bekoerrota kiroldegia
Udaletxea

Irisgarritasuna aztertzeko, kale bakoitzaren landa-azterketa egin da, dauden oztopoak edo arazoak aztertuta, Eusko Jaurlaritzaren 68/2000 araudiaren irisgarritasun-alderdiak kontuan hartuta.

**2. taula: Lezon aztertutako kaleak (Iturria: Lezoko Irisgarritasun Planaren berrikuspena eta eguneratzea, 2017)**

<b>Kaleak</b>	
A. Pildain	Jaizkibel
Altamirako sarbidea	A. Pildainen alboa
Futbol zelairako sarbidea	Donibaneren alboa
Jaizkibel Azpi Eskolarako sarbidea	Euskal Herria Plazaren alboa
Igerilekuetarako sarbidea	Gaintzurizketaren alboa
Bekoerrota kiroldegirako sarbidea	Guillermo de Lazonen alboa
Agustina Lizarazu	H. Gelazaren alboa
Aizkorri	Jaizkibelen alboa
Aralar	Nagusiaren alboa
Arretxenea	Polentzarrenen alboa
Atzekoate	Tomas Garbizuren alboa

Kaleak	
Auñamendi	Lexo Bertsolaria
Donostia errepidea	Nagusia
Donibane	Zubitxo pasartea
Donibanealde	Pikukale
Elias Salaberria	Plazeta
Eugenio de Otxoa	Polentzarrene
Gaintxurizketa Bidea	Oinezkoentzako lurpeko pasabidea
Gaintza	Tomas Garbizu
Goiko Plaza	Bekoerrota kiroldegiaren atzealdea
Gorbea	Txulotxo
Guillermo de Lazón	Urdaburu
Gurutze Santuaren Plaza	Zubitxo
H. Gelaza	

MUP aparkalekuak aztertu dira, horien gabeziak detektatu ahal izateko.

**3. taula: Lezon aztertutako MUP aparkalekuak (Iturria: Lezoko Irisgarritasun Planaren berrikuspena eta eguneratzea, 2017)**

MUP aparkalekuak		
1	Donibane Kalea	2 plaza
2	Zubitxo Kalea	4 plaza
3	Urdaburu Kalea	2 plaza
4	Aralar Kalea	3 plaza
5	Nagusia Kalea	2 plaza
6	Polentza Kalea	1 plaza
7	A. Pildain Kalea	2 plaza
8	Eugenio de Ochoa Kalea	1 plaza
9	Tomás Garbizu	6 plaza
10	Guillermo de Lazón	2 plaza
11	Arretxene Kalea	1 plaza
12	Auñamendi Kalea	6 plaza
13	Kiroldegia	1 plaza
		<b>33 plaza</b>

Aurreko irisgarritasun-plana kontuan hartuta, udalerriko autobus-geltokiak aztertu dira, eta geltoki berriak jartzea aztertu da.

**4. taula: Lezon aztertutako autobus geltokiak (Iturria: Lezoko Irisgarritasun Planaren berrikuspena eta eguneratzea, 2017)**

1	Jaizkibel Kalea, Karlos Saldise	Norabidea: Pasaia
2	Jaizkibel Kalea, Txerrimuño Baserria	Norabidea: Donostia
3	Jaizkibel Kalea, Kiroldegia-Norabidea	Norabidea: Donostia
4	Jaizkibel Kalea, kiroldegi aurrean	Norabidea: Irun
5	Jaizkibel Kalea, Euskal Herria parkearen aurrean	Norabidea: Donostia
6	Jaizkibel Kalea, Karlos Saldise	Norabidea: Pasaia
7	Jaizkibel Kalea, Txerrimuño Baserria	Norabidea: Donostia



**5. taula: Lezon aztertutako taxi geltokiak (Iturria: Lezoko Irisgarritasun Planaren berrikuspena eta eguneratzea, 2017)**

1 Jaizkibel Kalea

## 02.2.2 Jarduketa-proposamenak

Udal-eraikinak, kaleak, MUP aparkalekuak eta garraio publikoko geltokiak aztertu ondoren. Jarduera hauek nabarmentzen dira:

**6. taula: Lezoko bide publikoan jarduteko proposamenak (Iturria: Lezoko Irisgarritasun Planaren berrikuspena eta eguneratzea, 2017)**

Bide publikoa		
Kalea	Kokapena	Proposamena
Arretxene	Sagardiandia plazaren eta Arretxeneren arteko zatia.	Mugikortasun urriko pertsonentzako aparkaleku erreserbatua falta da.
	Arretxene eta Plazeta arteko zatia.	Zebra-bidea eraikitzea Txulotxo gurutzatzean Auñamendirantz.
Auñamendi	Ikastola eta Aizkorri arteko zatia.	Ez dago espaloia/aparkalekua argibiderik ikastolako sarreran, aparkaleku-eremu hori antolatu behar da.
	Aralar eta ikastolako sarreraren arteko zatia.	Xoxolurra parkerako zebra-bidea egitea.
Entrada ikastola	Ikastolako sarreraren eta futbol-zelaiko sarreraren arteko tartea.	Ikastolarako sarbidea hobetzea, oinezkoen, automobilaren eta bizikletaren arteko bizikidetza argituz. Oinezkoentzako eta bizikletentzako ibilbideak eta aparkalekuak markatzea
Polentzarrene	Polentzarreneren alboa, 6 eta Nagusiaren arteko tartea.	Atarietako espaloian aparkaleku erreserbatua egokitu behar da.
Txulotxo	Sagardiandia plazaren eta Arretxeneren arteko zatia.	Zebra-bidea eraikitzea Arretxeneren izkinan.
Zubitxo	Pikukale eta Euskal Herria plazaren arteko zatia.	Eremuen artean nahasmena dago: oinezkoak, bizikletak, autoak...
Jaizkibel	Donibane eta Bekoerrotako kiroldegiko sarbidearen arteko zatia.	Ezkerreko espaloian, bizikleten eta oinezkoen arteko bizikidetza hobeto seinaleztatu eta bateratu behar da.
Goiko plaza	Goiko plaza.	Zamalanetarako gune bat egitea komeni da, zebra-bidean aparka ez dezaten.





**7. taula: Lezoko aparkalekuetan jarduteko proposamenak (Iturria: Lezoko Irisgarritasun Planaren berrikuspena eta eguneratzea, 2017)**

<b>Aparkalekuak</b>		
<b>Kalea</b>	<b>Kokapena</b>	<b>Proposamena</b>
Zubitxo	37 zenbakiaren aurrean.	Motorren aparkalekua kentzea.
Zubitxo/Hilerria eta futbol zelaia	<u>Kokapen posiblea:</u> Zubitxo kalea eta Jaizkibel kalea, beste bat hilerrian/futbol-zelaian.	Bi eremu horiek dira aparkaleku-plaza erreserbatuak jartzeko proposamen posibleak. <u>Aparkaleku mota:</u> bateria.

**8. taula: Lezoko autobus geltokietan jarduteko proposamenak (Iturria: Lezoko Irisgarritasun Planaren berrikuspena eta eguneratzea, 2017)**

<b>Autobus geltokiak</b>		
<b>Geltokia</b>	<b>Kokapena</b>	<b>Proposamena</b>
Altamira auzoa	Aztertzeke	Eremu horretan geltokirik ez dagoenez, beharrezkotzat jotzen da autobusa eremu horretara helaraztea; beraz, auzo horretan geraleku bat jartzea proposatzen da.

### 02.2.3 Lezoko Irisgarritasun Bertikaleko Plana (2017)

Irisgarritasun bertikaleko plan honen helburu nagusia hau da: hiria hobetzea, bertako biztanleen bizikaltatea hobetzea, guztiengan pentsatuz, eta irisgarritasun unibertsala bermatu eta ahaztu gabe. Hori dela eta, ezarriko diren neurrien artean, Lezoko goiko auzoetarako sarbidea emango duten igogailuak jartzea dago.

- Altamira auzoa
- Gorbea eta Aralar Kaleak
- Aralar Kalea
- Arretxene kalerako sarbidea Zubitxo kaletik, Musika Eskolaren paretik

## 02.3 Gipuzkoako Bizikleta Bideen Lurralde Plan Sektoriala (2013)

2013an egindako Gipuzkoako Bizikleta Bideen Lurralde Plan Sektorialak (PTSVC) Gipuzkoa barruko bizikleta ibilbideak definitzen ditu. Lezo Donostia-Irun I-1 ibilbidearen barruan dago. Plan horretatik zati hauek atera dira.

### Deskribapena

I-1 ibilbidea Donostia eta Irun arteko Oinarrizko Sarearen ibilbideari dagokio. Ardatza Zurriolako zubitik (Donostia) abiatzen da eta Santiago zubian (Irun) amaitzen da, edo alderantziz.

Ibilbide horri honako adar hauek esleitu zaizkio:

- I-1.1 Donostia (Herrera) - Pasaia (San Pedro): 1,9 km.
- I-1.2 Errearteria - Pasaia (Donibane): 3,1 km.
- I-1.3 Errearteria - Oiartzun: 9,3 km.
- I-1.4 Arragua: 1,3 km.
- I-1.5 Jaitzубia - Hondarribia: 8,2 km.
- I-1.6 Irun Iparralde: 4,1 km.
- I-1.7 Irun Hegoalde: 6,2 km.

Ardatz nagusiak 20,2 kilometroko luzera du, eta ibilbideak eta adarrek 54,3 kilometroko luzera dute.

Lehenengo bi adarrei esker, ardatz nagusia Pasaiako (San Pedro), Lezoko eta Pasaiako (Donibane) tokiko sareekin lotu daiteke, baita Herrerako eta Navalaldeko industria-eremuekin ere. Hirugarren adarrak Errearteria eta Oiartzun lotzen ditu (Arditurri), Aiako Harria Parke Naturalean (GKL), Fanderia auzotik abiatuta. Laugarren adarrak Ugaldetxo auzoaren eta ardatz nagusiaren arteko lotura zuzena errazten du, Arragua auzoaren bidez (Oiartzun).

Ibilbidearen trazadura, ahal dela hirikoa (planifikatutako luzeraren % 75), Donostialdea - Bidasoa Beherea konurbaziotik igarotzen diren zati asko hartzen ditu, Donostia (5,6 km), Pasaia (2,7 km), Errearteria (4,6 km), Lezo (1,3 km), Oiartzun (9,3 km), Hondarribia (4,2 km) eta Irun (12,9 km) udalerrietako hiri-eremuak zeharkatuz. Hiri-zatietarako LPSaren proposamena udal-plangintzetan sartutako proposamenetan oinarritu da, bai plangintza orokorretan, bai oinezkoentzako eta bizikletentzako ibilbideen plangintzan.

### Funtzionaltasuna

Ibilbide hori igarotzen den espazioa urbanizatuta dago hein handi batean, biztanleria-dentsitate handiarekin eta jarduera ekonomikoekin, bereziki Donostialdeko metropoli-eremuan (Pasaiako badia, Oarsoalde) eta Txingudiko eremuan (Hondarribia-Irun-Hendaia). Horregatik, sortzen den sareak interes handia izango du eguneroko mugikortasunari dagokionez.

Hiriguneen arteko distantzia ez da handia, eta horrek bizikletaren eguneroko erabilera erraztu dezake.

Kasu askotan, mugakide diren udalerrietako nukleoen arteko distantziak ez du gainditzen bizikletaren eguneroko erabilerarako erreferentziatzko gehieneko distantzia (7-8 km), eta, batzuetan, hiri-continuum osatzen dute (Pasaiako Badia). Salbuespen gisa, Txingudiko badiako udalerrien (Irun, Hondarribia) eta eremu funtzionaletik hurbilen dauden udalerrien arteko distantzia aipatu behar da, hau da, Oarsoaldeko udalerriena (Errearteria, Lezo, Oiartzun...), erreferentzia gisa aipatutakoa baino handiagoa baita.



**9. taula: Donostia eta Irun arteko I-1 ibilbideko hiriguneen arteko distantzia (Iturria: Gipuzkoako Bizikleta Bideen Lurralde Plan Sektoriala (2013), Gipuzkoako Foru Aldundia)**

<b>Hiriguneen arteko distantzia</b>			
Donostia - Pasaia (Antxo)	5-10 km	Donostia - Errenteria	5-10 km
Pasaia - Errenteria	<5 km	Donostia - Lezo	10 km
Pasaia - Lezo	<5 km	Oiartzun - Donostia	>10 km
Errenteria - Lezo	<5 km	Errenteria - Irun	>10 km
Errenteria - Oiartzun	<5 km	Irun - Hondarribia	<5 km

Topografiari dagokionez, Gipuzkoako Bizikleta Bideen Oinarrizko Sareak aurreikusitako trazadurak gainditu behar duen oztopo nagusia Gaintzurizketako gaina da, itsas mailatik 87 metroko kotan kokatua.

Gainera, proposatutako trazadurak lotura interesgarriak eskaintzen ditu bizikletaren aisialdirako erabilerarako, zonaldeko eremu urbanizatuenak ingurumen- edo jolas-balio handiko eremuekin lotzen baititu (Plaiiaundi; Aiako Harria - Arditurri; Jaizkibel; Donostiako hondartzak, Hondarribia, Hendaia, etab.).

Ibilbideak N-1 errepide zaharraren ordezkoko aukera bat eskain diezaieke kirol-txirrindulariei, bereziki seguruak ez diren ibilbide arriskutsuetan erabilgarria baita. Horrez gain, Gipuzkoako Bizikleta Bideen Oinarrizko Sarea Iparraldean proiektatutako sarearekin lotzeko aukera ematen du. Aurreikusitako trazadura (Baiona - Getaria - Hendaia) Gipuzkoako sarearekin lotuko litzateke Santiago zubian. Erlazioak norabidea adierazten du, ez kontrako noranzkoan uler daitekeen desplazamenduaren noranzkoa.

### Intermodalitatea

I-1 ibilbidea egin ondoren, 200 metrotik beherako erradioan, trenbide-sareetan dauden edo planifikatuta dauden honako geltoki hauetara sartu ahal izango da: ETS: Pasai Antxo (Pasaia), Fanderia (Errenteria), Arragua (Oiartzun), Gaintzurizketa (Lezo), Bentak (Irun), Irun, Aireportua, Hondarribia. ADIF: Ategorrieta (Donostia), Intxaurrondo (Donostia), Herrera (Donostia), Lezo-Errenteria, Arragua (Errenteria), Bentak (Irun), Irun (intermodala).

Bizikleta-bideen sarearen eta trenbide-sareen arteko inkardinazio-maila handi horri esker, bi desplazamendu-modu horiek hainbat etapatan egiten diren eguneroko bidaietan erabiltzen dira, batez ere luzera handiagoko desplazamenduetan edo zailtasun orografikoak dituztenetan, Txingudi eta Oarsoaldea arteko ibilbideetan gertatzen den bezala.

Aurreko atal batean adierazi den bezala, Oinarrizko Sarearen potentzialtasun intermodala nabarmen handitzen da sare lokalen garapenarekin. Ildo horretan, azken urteotan, bereziki, sare lokal horiek sortzeko prozesuak hasi dira. Horrela, Lezon bizikleta bideen 2 km zenbatu dituzte.

### Kudeaketa

Ibilbidea 22 zatitan banatu da, eta horietatik zazpi **Oinarrizko Foru Sareari (OFS)** esleitu zaizkio. Zatien batez besteko luzera 2,5 km-koa da.

Ibilbidearen luzeraren % 75 hirikoa da (40,6 km) eta **Tokiko Oinarrizko Sareari (TOS)** esleitu zaio; beraz, titulartasuna eta kudeaketa udal-erakundeei dagokie.

**Oinarrizko Foru Sareari** esleitutako hiriarteko tartekak 13,8 km luze dira (ibilbidearen trazaduraren % 25).

### Gauzatze-maila

Hiriarteko tartekak, etorkizunean foru-administrazioak kudeatuko dituenak, gauzatzeke daude, eta "Oinarrizko Foru Sare Planifikatua" (OFSP) izenekoari esleitu zaizkio. Tarte bakoitzaren gauzatze-maila

erantsitako taulan jaso da. Lezoren kasuan, Errenteria-Lezo zatiko 1.500 metroak eginda daude, eta Lezo-Pasaia zatirako (Donibane) 880 metro planifikatu dira.

**10. taula: I-1 Donostia – Irun ibilbidearen gauzatze-maila (Iturria: Gipuzkoako Bizikleta Bideen Lurralde Plan Sektoriala (2013), Gipuzkoako Foru Aldundia)**

Itinerario 1 Donostia-Irun			Red Básica Local de Vías Ciclistas de Gipuzkoa RBLVCG		Red Básica Foral de Vías Ciclistas de Gipuzkoa RBFVCG		TOTAL (m)
Itinerario Ramal	Código Tramo	Tramo	Red Básica Local Existente RBLE (m)	Red Básica Local Planificada RBLP (m)	Red Básica Foral Existente RBF (m)	Red Básica Foral Planificada RBF (m)	
I-1	01 001L	Donostia - Errenteria	6.352	2.642			8.994
I-1	01 002F	Errenteria - Gaintxurizketa				3.773	3.773
I-1	01 003F	Gaintxurizketa - Irun (Katea)				2.410	2.410
I-1	01 004L	Irun	472	4.518			4.990
I-1.1	01 005F	Donostia (Herrera - Gomistegi)				321	321
I-1.1	01 008L	Gomistegi - Pasaia (S.Pedro)		1.572			1.572
I-1.2	01 007L	Errenteria - Lezo	1.500				1.500
I-1.2	01 008F	Lezo - Pasaia (Donibane)				880	880
I-1.2	01 009L	Pasaia (Donibane)	295	474			770
I-1.3	01 010L	Errenteria - Oiartzun (Arditurn)	9.320				9.320
I-1.4	01 011L	Oiartzun (Arragua)	634	688			1.322
I-1.5	01 012F	Jaizubia				3.731	3.731
I-1.5	01 013L	Hondarribia (Amute)	302				302
I-1.5	01 014F	Hond. (Amute) - Hondarribia				1.152	1.152
I-1.5	01 015L	Hondarribia	1.953	1.069			3.022
I-1.6	01 016L	Irun Iparraldea		893			893
I-1.6.1	01 017L	Irun - Hondarribia	73	644			717
I-1.6.2	01 018L	Irun - Hondarribia		945			945
I-1.6	01 019F	Irun (Mendelu-Iparraldea)				1.502	1.502
I-1.7.0	01 020L	Irun Hegoaldea	3.332	960			4.292
I-1.7.1	01 021L	Irun Hegoaldea	303	730			1.032
I-1.7.2	01 022L	Irun Hegoaldea		903			903
<b>TOTAL</b>			<b>24.535</b>	<b>16.039</b>	<b>0</b>	<b>13.770</b>	<b>54.344</b>

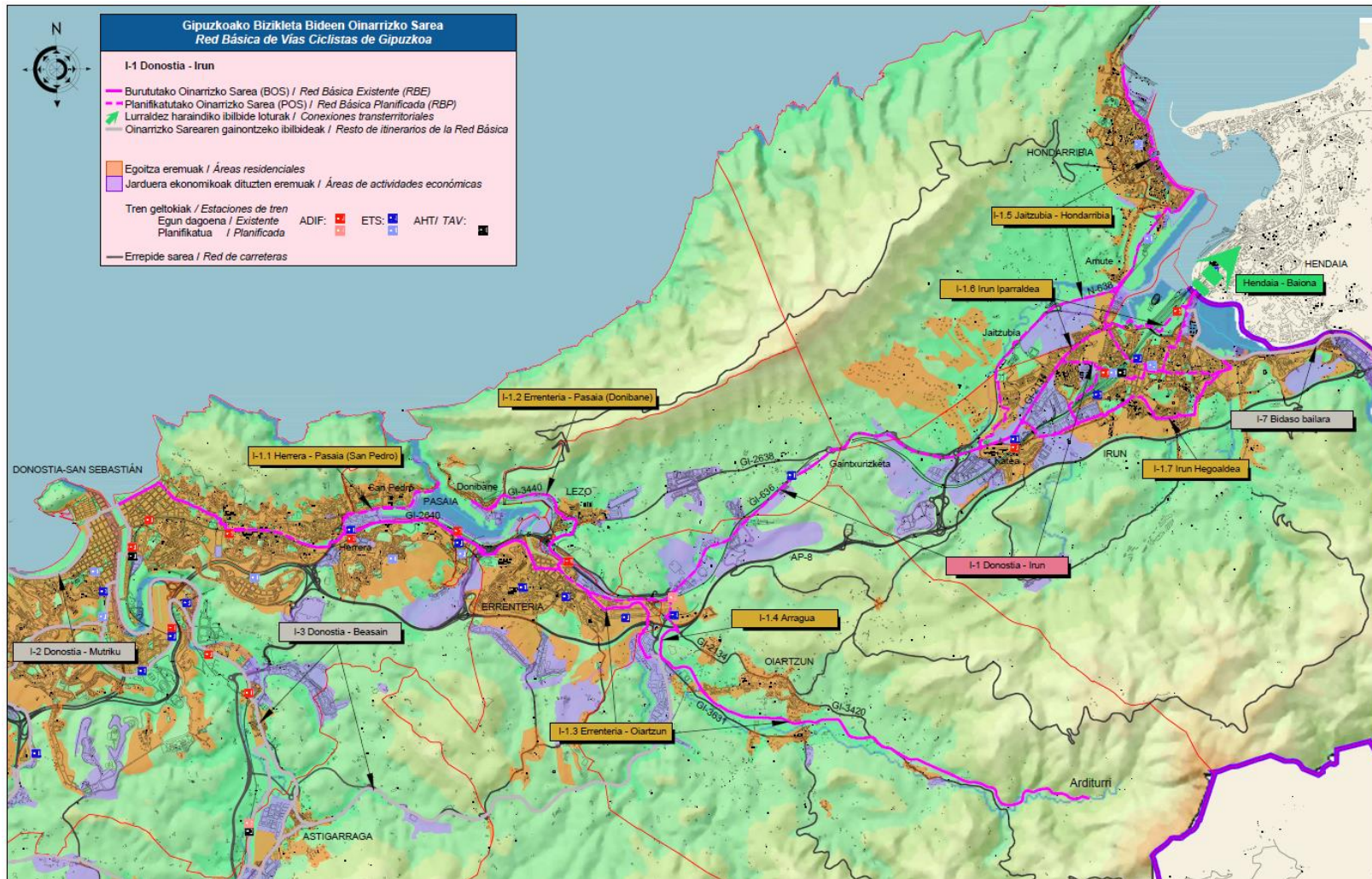
### Esku-hartze motak

Oso eremu urbanizatua denez, egiteke dauden foru-sareko tartek garatzeko aurreikusitako jarduketan zati baten ezaugarria da dauden bide- edo trenbide-azpiegiturak berrantolatzeke proiektuetan etorkizunean ematen diren edo eman daitezkeen aukerak baliatzea.

Beste kasu batzuetan, hala nola Lezo eta Pasaia (Donibane) artean GI-3440 errepidea, Jaizubian GI-636 errepidea eta Amute eta Hondarribiko hirigunearen artean N-638 errepidea aldatzeko proiektuetan, aipatutako proiektuen esparruan bizikleta-bideak sartzeko bilatzen da, baina dokumentu hau idazterakoan ez dakigu administrazio eskudunak kasu guztietan bere gain hartuko duen.

Errenteria - Gaintxurizketa eta Gaintxurizketa - Irun (Katea) tartek dute, a priori, ziurgabetasun-maila handiena. Ingurune horretan hainbat garapen-proposamen egiten dira, agertokia nabarmen alda dezaketena, eta, gaur egun, ez dago behin betiko proposamenik. Hori dela eta, Lurralde Plan Sektorial honek hautabideen azterketa bati lotutako behin-behineko trazadurari eustea erabaki du, tarte garrantzitsu hori gauzatzeko aukera egon arte.





1. irudia: Gipuzkoako Bizikleta Bideen Oinarritzko Sarea, Donostia – Irun I-1 ibilbidea. (Iturria: Gipuzkoako Bizikleta Bideen Lurralde Plan Sektoriala (2013), Gipuzkoako Foru Aldundia)

## 03. Adierazle sozioekonomikoak

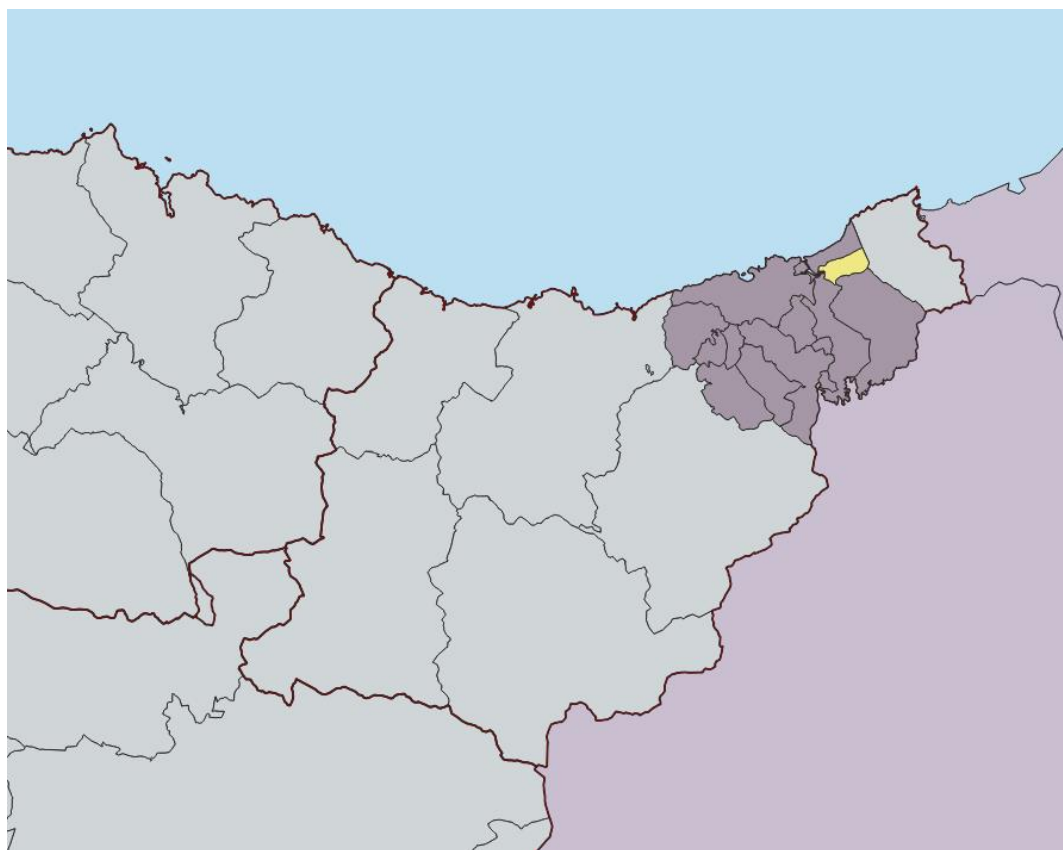
Atal honetan Lezoko udalerriko datu sozioekonomikoak jaso dira. Horretarako, Udalplan 2019ko hiri-plangintzako informazioa, Euskal Estatistika Erakundearen (Eustat) datu sozioekonomikoak, Estatistikako Institutu Nazionalaren (INE), Trafikoko Zuzendaritza Nagusiaren (DGT) datuak eta abar atera dira.

### 03.1 Udalerriaren deskribapena

Lezo Gipuzkoan dago, zehazkiago, Donostialdea eskualdean.

Lezoko udalerria Jaizkibel mendiak mugatzen du iparraldean, Pasaiako portuak mendebaldean, Gaintzurizketako gainak ekialdean eta Oiartzun ibaiak eta Errenteria hiribilduak hegoaldean. Muga horietan guztietan, ezbehar geografikoez baliatzen da, hala nola ibaiez, mendiez eta kostaldeko lerroaz, udal-jurisdikzioa mugatzeko.

Udalerriaren azalera **847,72 km<sup>2</sup>**-koa da.



2 irudia: Lezo eta Donostialdea eskualdearen kokapena (Iturria: GeoEuskadi)

## 03.2 Lurzoruaren erabilerak

---

### 03.2.1 Kontzeptu orokorrak

Udalplanen bidez, Hiri-antolamenduko Planei buruzko datuak lortu ahal izan dira, zehazki, udalerriko lurzoruaren erabilerei, azalerari, etxebizitzei eta abarrei buruzkoak. Hauek dira epigrafe honetan lantzen diren kontzeptu nagusiak:

- **BIZITEGI-ERABILERA:** Etxebizitzako erabilera duten eraikinak edo eraikin-zatiak. Familia bakarrekoa, familia anitzekoa edo egoitza berezia izan daiteke.
- **JARDUERA EKONOMIKOETARAKO LURZORUA:** Oinarriak plangintza orokorrean jasotako eta kalifikazio industrialak edo hirugarren sektorekoa duten eremu guztiak jasotzen ditu.
- **SISTEMA OROKORRETARAKO LURZORUA:** Oinarriak plangintza orokorrean jasotako eremu guztien azalera jasotzen du, hala nola espazio libreen sistema orokorrak, ekipamenduak, garraio- eta komunikazio-azpiegiturak, oinarritzko azpiegiturak eta ibai-ibilgua.
- **LURZORU URBANIZAEZINA:** Lurzoru urbanizaezina otsailaren 11ko 28/1997 Dekretuaren bidez behin betiko onartutako Lurralde Antolamenduaren Gidalerroetan definitutako kategorien arabera antolatu da.

11. taula: Lezoko lurzorua erabilerak (Iturria: Udalplan. Ingurumen, Lurralde Plangintza eta Etxebizitza Saila, Eusko Jaurlaritzak, 2019)

### Kalifikazio orokorra

Bizitegia	31,83	ha
Jarduera ekonomikoak	75,65	ha
Sistema orokorrak	57,36	ha
Urbanizaezina	684,16	ha
	<b>849,00</b>	<b>ha</b>

### Bizitegirako hiri-lurzoru finkatua

Azalera	29,80	ha
Egungo etxebizitza kopurua	2.595	Etx.
Etxebizitza libreak gauzatzeke	319	Etx.
BOE gauzatzeke	143	Etx.
Etxebizitza tasatuak	144	Etx.
Etxebizitzak guztira	3.201	Etx.
Eraikigarritasuna gauzatzeke	59.756	m <sup>2</sup> t

### Bizitegirako hiri-lurzoru finkatugabea

Azalera	0	ha
Egungo etxebizitza kopurua	0	Etx.
Etxebizitza libreak gauzatzeke	0	Etx.
BOE gauzatzeke	0	Etx.
Etxebizitza tasatuak	0	Etx.
Etxebizitzak guztira	0	Etx.
Eraikigarritasuna gauzatzeke	0	m <sup>2</sup> t

### Bizitegirako urbanizagarria

Azalera	2,03	ha
Egungo etxebizitza kopurua	0	Etx.
Etxebizitza libreak gauzatzeke	30	Etx.
BOE gauzatzeke	66	Etx.
Etxebizitza tasatuak	24	Etx.
Etxebizitzak guztira	120	Etx.
Eraikigarritasuna gauzatzeke	11.100	m <sup>2</sup> t

### Landa-guneko urbanizaezina

Azalera	0	0,00	ha
Egungo etxebizitza kopurua		214	Etx.
Etxebizitza libreak gauzatzeke		0	Etx.
Etxebizitzak guztira		214	Etx.

### Emandako lizentziak(2018)

Guztira	0	Etx.
---------	---	------

### Jarduera ekonomikoetarako hiri-lurzoru finkatua

Azalera	59,52	ha
Okupatutako azalera	56,62	ha
Hutsik dagoen azalera	2,9	ha
Eraikigarritasuna gauzatzeke	13.040,10	m <sup>2</sup> t

### Jarduera ekonomikoetarako urbanizagarria

Azalera	14,13	ha
Okupatutako azalera	0	ha
Hutsik dagoen azalera	14,13	ha
Eraikigarritasuna gauzatzeke	63.605,30	m <sup>2</sup> t

### Jarduera ekonomikoetarako hiri-lurzoru finkatugabea

Azalera	0	ha
Okupatutako azalera	0	ha
Hutsik dagoen azalera	0	ha
Eraikigarritasuna gauzatzeke	0	m <sup>2</sup> t

### Emandako lizentziak (2018)

Total	0,00	ha
-------	------	----

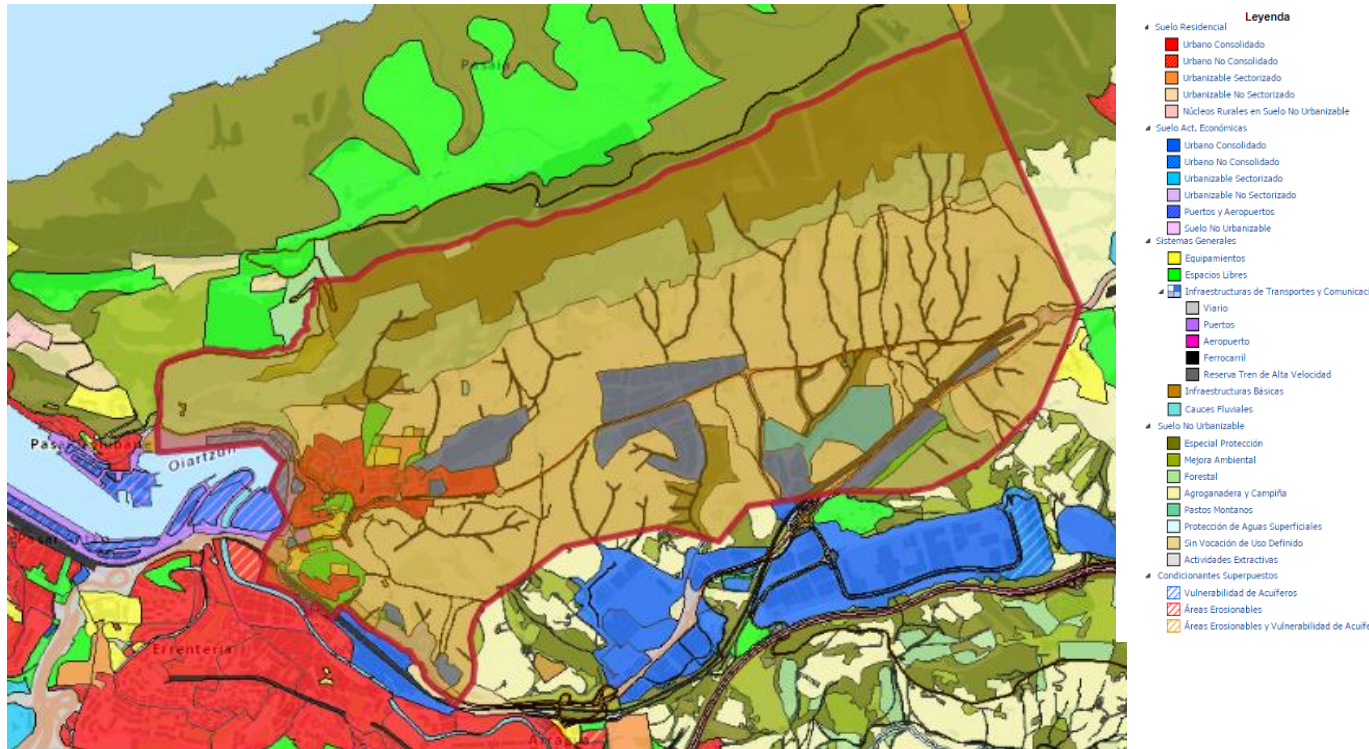
### Sistema orokorrak

Ekipamenduak	5,43	ha
Eremu libreak	12,92	ha
Bideak	20,88	ha
Trenbidea	7,23	ha
AHT erreserba	0	ha
Aireportuak	0	ha
Portuak	7,82	ha
Oinarrizko azpiegiturak	0,45	ha
Ibai-ibilgua	2,63	ha

### Lurzoru urbanizaezina

Babes berezia	159,96	ha
Ingurumen hobekuntza	4,18	ha
Basoa	135,55	ha
Nekazaritza, abeltzaintza eta landazabala	359,19	ha
Larre menditarra	0	ha
Azaleko uren babesa	20,05	ha
Erabilera zehatzeko bokaziorik gabe	5,23	ha
Erauzketa-jarduerak	0	ha
Landa gunekak	0	ha





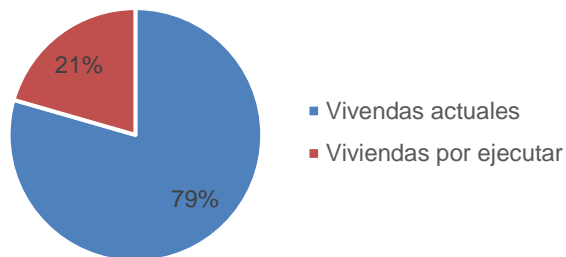
3. irudia: Lezoko lurzorua erabilerak (Iturria: Udalplan. Ingurumen, Lurralde Plangintza eta Etxebizitza Saila, Eusko Jaurlaritz, 2019)

### 03.2.1 Etxebizitzen garapena

Lezon planeatutako etxebizitzak ia % 21 egiteke dago oraindik. Egungo etxebizitza-kopurua 2.809 da, eta egiteke daudenak 726.

12. taula: Etxebizitzen garapena Lezon. (Iturria: Geuk egina, Udalplaneko datuen bidez, 2019)

	Guztira	Egun	Gauzatzeke	% Gauzatzeke
<b>Etxebizitzak</b>	3.535	2.809	726	% 20,54



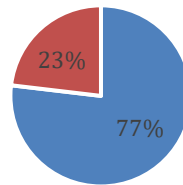
1. grafikoa: Etxebizitzen garapena Lezoko udalerririk (Iturria: Geuk egina, Udalplaneko datuen bidez, 2019)

### 03.2.2 Jarduera ekonomikoen garapena

Jarduera ekonomikoetarako azalerari dagokionez, gaur egun 74 hektarea inguru daude, eta horietatik % 77 inguru okupatuta daude. Era berean, 8 hektarea edifikagarri inguru gauzatzeke daude.

13. taula: Lezoko udalerriko jarduera ekonomikoetarako erabileraren garapena. (Iturria: Geuk egina, Udalplaneko datuen bidez, 2019)

	Guztira	Okupatuta	Hutsik	% Hutsik	Eraikigarritasuna gauzatzeke
Azalera	73,65	56,62	17,03	% 23,12	7,66



■ Superficie ocupada ■ Superficie vacante

2. grafikoa: Lezoko udalerriko jarduera ekonomikoetarako erabileraren garapena. (Iturria: Geuk eginda, Udalplaneko datuen bidez, 2018)

## 03.3 Datu sozioekonomikoak

Jarraian, hainbat datu soziodemografiko jasotzen dira: biztanleria, per capita errenta, ibilgailuak, enplegua, ikasle-kopurua, osasun-zentroak, azalera handiak, etxebizitza eta turismoa...

### 03.3.1 Biztanleria

Biztanleriaren datuak INEk argitaratutakoak dira.

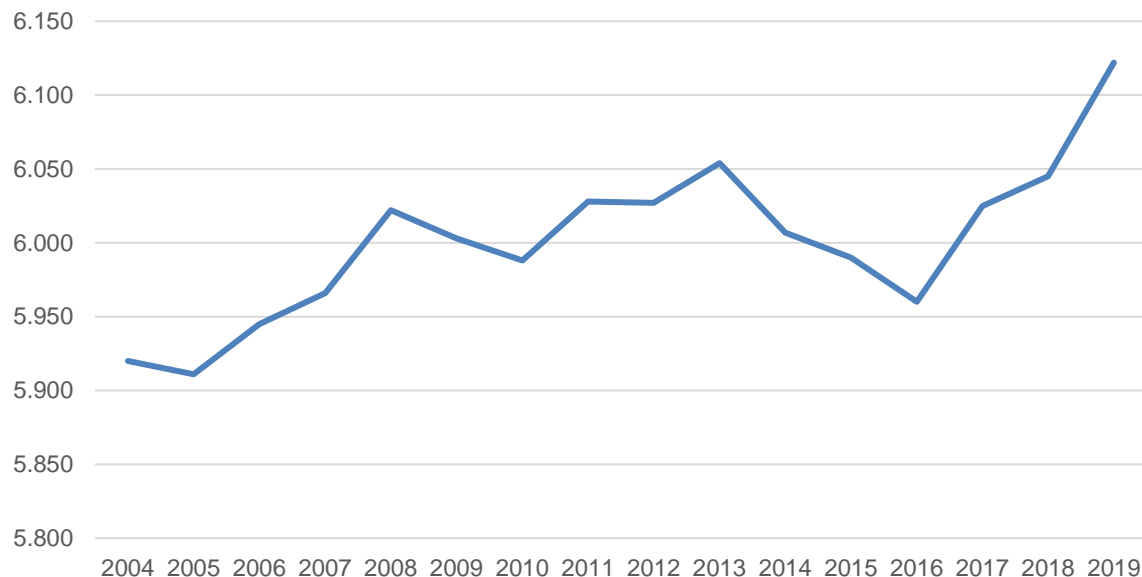
#### 3.3.1.1 Biztanleriaren bilakaera

INEk argitaratutako azken datuen arabera, **2019an 6.122 biztanle** bizi ziren, eta **2004an**, berriz, **5.920**. Azken 15 urteetan, Lezoko biztanleria % 3,64 hazi da.

Biztanleriaren karakterizazioa egiteko, INEk 2004-2019 aldian emandako datuak erabili dira.

14. taula: Lezon bizi diren biztanleak. (2004 – 2019). (Iturria: Estatistikako Institutu Nazionala, INE)

2004	2005	2006	2007	2008	2009	2010	2011	2012	2013	2014	2015	2016	2017	2018	2019
<b>Lezo</b>															
5.920	5.911	5.945	5.966	6.022	6.003	5.988	6.028	6.027	6.054	6.007	5.990	5.960	6.025	6.045	6.122
<b>Donostialdea</b>															
318.173	318.685	319.563	320.317	322.347	324.493	325.108	326.302	326.822	327.213	327.501	327.992	328.588	329.435	330.169	331.702
<b>Gipuzkoa</b>															
686.513	688.708	691.895	694.944	701.056	705.698	707.263	709.607	712.097	713.818	715.148	716.834	717.832	719.282	720.592	723.576



3. grafikoa: Lezon bizi diren biztanleen bilakaera. (2004 – 2019). (Iturria: Estatistikako Institutu Nazionala, INE)

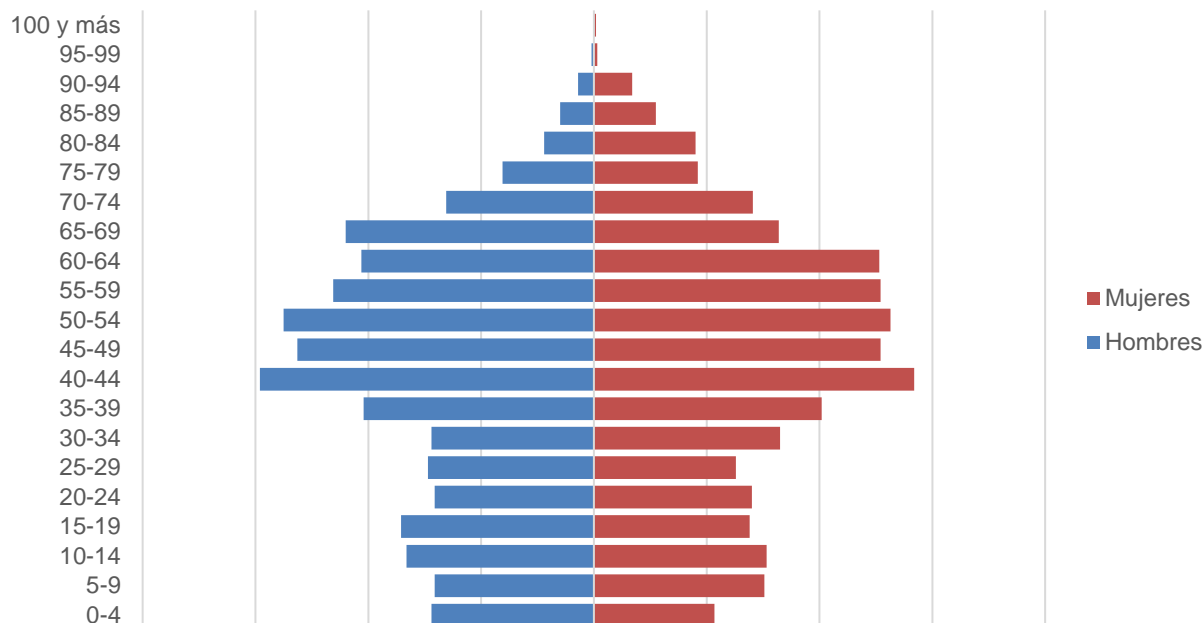
### 3.3.1.2 Egungo biztanleria

2019an Lezoko biztanleria 6.122 biztanlekoa da. Sexuen araberako proportzioa ekitatiboa da: biztanleriaren % 49,84 emakumeak dira, eta % 50,16 gizonak.

Lezon, gazteak (0-19 urte) adinekoak (65 urtetik gorakoak) baino zertxobait gehiago dira, % 19,13 eta % 18,02, hurrenez hurren.

**15. taula: Lezoko biztanleria 2019an adinaren eta sexuaren arabera. (Iturria: Estatistikako Institutu Nazionala, INE)**

	<b>Gizonak</b>	<b>Emakumeak</b>	<b>Guztira</b>	<b>Gizonak</b>	<b>Emakumeak</b>
<b>0-4</b>	144	107	251	% 2,35	% 1,75
<b>5-9</b>	141	151	292	% 2,30	% 2,47
<b>10-14</b>	166	153	319	% 2,71	% 2,50
<b>15-19</b>	171	138	309	% 2,79	% 2,25
<b>20-24</b>	141	140	281	% 2,30	% 2,29
<b>25-29</b>	147	126	273	% 2,40	% 2,06
<b>30-34</b>	144	165	309	% 2,35	% 2,70
<b>35-39</b>	204	202	406	% 3,33	% 3,30
<b>40-44</b>	296	284	580	% 4,84	% 4,64
<b>45-49</b>	263	254	517	% 4,30	% 4,15
<b>50-54</b>	275	263	538	% 4,49	% 4,30
<b>55-59</b>	231	254	485	% 3,77	% 4,15
<b>60-64</b>	206	253	459	% 3,36	% 4,13
<b>65-69</b>	220	164	384	% 3,59	% 2,68
<b>70-74</b>	131	141	272	% 2,14	% 2,30
<b>75-79</b>	81	92	173	% 1,32	% 1,50
<b>80-84</b>	44	90	134	% 0,72	% 1,47
<b>85-89</b>	30	55	85	% 0,49	% 0,90
<b>90-94</b>	14	34	48	% 0,23	% 0,56
<b>95-99</b>	2	3	5	% 0,03	% 0,05
<b>100 eta gehiago</b>	0	2	2	% 0,00	% 0,03
	<b>3.051</b>	<b>3.071</b>	<b>6.122</b>	<b>% 49,84</b>	<b>% 50,16</b>



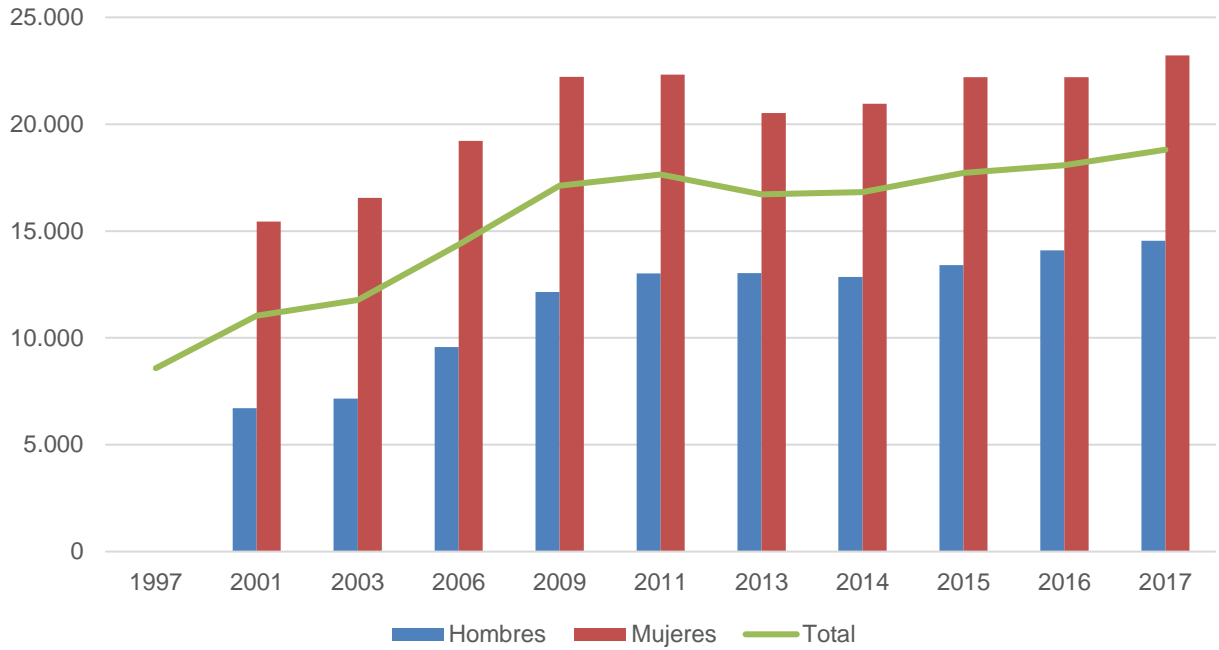
4. grafikoa: Lezoko biztanleriaren piramidea 2019an. (Iturria: Estatistikako Institutu Nazionala, INE)

### 03.3.2 Per capita errenta

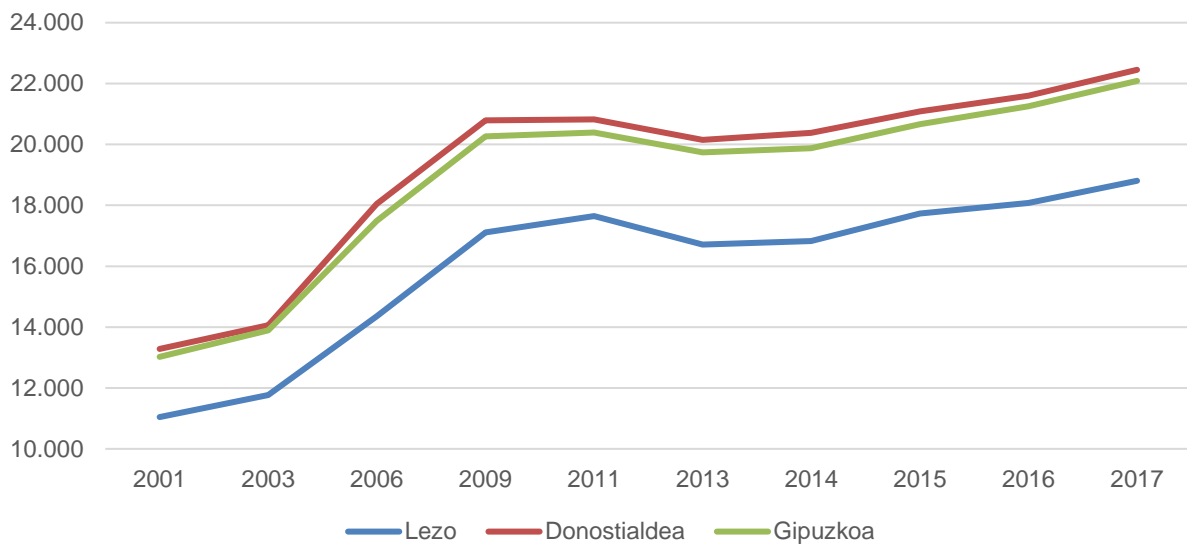
Lezon bizi diren pertsonen errenta, guztira, 18.806 €-koa da pertsona bakoitzeko 2017an. Hala ere, alde handiak ikusten dira gizonen eta emakumeen artean; izan ere, batez beste, gizonen emakumeek baino 8.676 €gehiagoko per capita errenta dute.

16. taula: Per capita errentaren bilakaera sexuaren arabera (2001-2017). (Iturria: Euskal Estatistika Erakundea - Instituto Vasco de Estadística, Eustat)

	1997	2001	2003	2006	2009	2011	2013	2014	2015	2016	2017
<b>Lezo</b>											
<b>Guztira</b>	<b>8.581</b>	<b>11.044</b>	<b>11.767</b>	<b>14.358</b>	<b>17.115</b>	<b>17.642</b>	<b>16.711</b>	<b>16.825</b>	<b>17.726</b>	<b>18.078</b>	<b>18.806</b>
Emakumeak		6.709	7.163	9.567	12.151	13.013	13.035	12.847	13.411	14.098	14.547
Gizonak		15.438	16.547	19.220	22.214	22.325	20.515	20.952	22.205	22.196	23.223
<b>Donostialdea</b>											
Guztira		13.283	14.056	18.048	20.788	20.822	20.149	20.378	21.085	21.596	22.452
Emakumeak		8.999	9.715	13.052	15.822	16.199	16.000	16.285	16.831	17.199	17.907
Gizonak		18.012	18.861	23.572	26.319	25.968	24.776	24.931	25.824	26.484	27.523
<b>Gipuzkoa</b>											
Guztira		13.283	14.056	18.048	20.788	20.822	20.149	20.378	21.085	21.596	22.452
Emakumeak		8.301	9.109	12.049	14.811	15.300	15.080	15.249	15.852	16.249	16.972
Gizonak		18.007	18.939	23.219	26.049	25.791	24.685	24.802	25.802	26.582	27.554



5. grafikoa: Per capita errenta osoaren bilakaera sexuaren arabera (2017-2001). (Iturria: Euskal Estatistika Erakundea - Instituto Vasco de Estadística, Eustat)



6. grafikoa: Per capita errenta osoaren bilakaera Lezon, Donostialdean eta Gipuzkoan (2017-2001). (Iturria: Euskal Estatistika Erakundea - Instituto Vasco de Estadística, Eustat)

### 03.3.3 Ibilgailuak

Motorizazio-maila eta pertsonen mugikortasuna lotuta daude. Horregatik, udalerriko gidari-kopurua aztertzea proposatzen da, ibilgailu-kopuruaz gain (guztira, orokorra eta automobilak).

#### 3.3.3.1 Gidarien errolda

Trafikoko Zuzendaritza Nagusiak gidarien errolda ematen du, udalerrriaren arabera banakatuta, 2015. urterako.

17. taula: Lezoko gidarien errolda (2015). (Iturria: Trafikoko Zuzendaritza Nagusia, DGT)

Gizonak	Emakumeak	Guztira
2.106	1.495	3.601

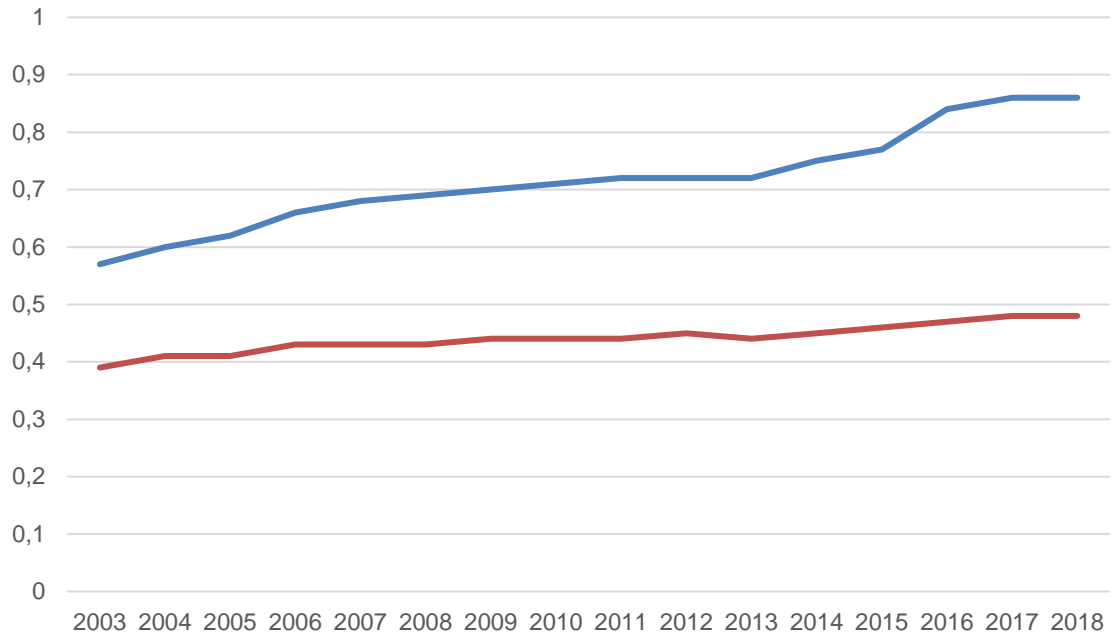
#### 3.3.3.2 Motorizazio-indizea

Ondorengo taulan ikus daiteke biztanle bakoitzeko ibilgailu eta turismo kopuruaren bilakaera 2005-2017 aldian. Datu hauek Eusko Jaurlaritzatik lortu dira.

- Ibilgailuen parkea: Udalerrri bateko ibilgailu-parkea udalerrian matrikulatutako ibilgailu motordun guztiek osatzen dute, ziklomotorrek eta ibilgailu bereziek izan ezik.
- Turismoen parkea: Udalerrri bateko ibilgailu-parkea lau gurpileko ibilgailu guztiek osatzen dute, bidaiarien garraiora bideratuta daudenak eta gidariaren plaza barne hartuta 9 plaza baino gutxiago dituztenak.

18. taula: Biztanle bakoitzeko ibilgailu eta turismo kopurua Lezon (2005-2017) (Iturria: Eusko Jaurlaritza)

2018	2017	2016	2015	2014	2013	2012	2011	2010	2009	2008	2007	2006	2005	2004	2003
<b>Ibilgailuen parkea (ibilgailuak/biztanle)</b>															
0,86	0,86	0,84	0,77	0,75	0,72	0,72	0,72	0,71	0,7	0,69	0,68	0,66	0,62	0,6	0,57
<b>Turismoen parkea (turismoak/biztanle)</b>															
0,48	0,48	0,47	0,46	0,45	0,44	0,45	0,44	0,44	0,44	0,43	0,43	0,43	0,41	0,41	0,39



**7. grafikoa: Biztanle bakoitzeko ibilgailu eta turismo kopuruaren bilakaera (2005-2017)**  
(Iturria: Eusko Jaurlaritza)



### 03.3.4 Enplegua

Eustat da atal hau idazteko erabilitako iturria. Jarraian agertzen diren datuetarako, eskuragarri dagoen 2019ko estatistikarik berriena eta 2010eko zaharrena erabili dira.

#### 3.3.4.1 Biztanleria aktiboa

2010-2019 aldian biztanleria aktiboak gora egin du, baina Gipuzkoan eta Donostialdean baino gutxiago.

**19. taula: Biztanleria aktiboaren bilakaera, udalerraren arabera. (Iturria: Euskal Estatistika Erakundea - Instituto Vasco de Estadística, Eustat)**

	2019	2018	2016	2015	2010	2019-2010
Lezo	3.209	3.151	3.197	3.220	3.124	% 2,72
Donostialdea	159.763	158.761	158.104	161.224	155.047	% 3,04
Gipuzkoa	346.455	344.511	342.718	348.879	355.733	% 3,19

#### 3.3.4.2 Biztanleria landuna

Hurrengo taulan ikus daitekeenez, biztanleria landunak gora egin du; hala ere, Gipuzkoan eta Donostialdean baino % 0,9 gutxiago.

**20. taula: Pertsona landunen kopurua, udalerraren arabera. (Iturria: Euskal Estatistika Erakundea - Instituto Vasco de Estadística, Eustat)**

	2019	2018	2016	2015	2010	2019-2010
Lezo	<b>2.934</b>	<b>2.884</b>	<b>2.803</b>	<b>2.778</b>	<b>2.869</b>	% 2,27
Donostialdea	145.904	143.382	137.631	138.420	141.427	% 3,17
Gipuzkoa	315.912	310.750	297.418	298.800	306.201	% 3,17

#### 3.3.4.3 Biztanleria langabea

Azken urteetan langabetuen kopuruak Lezon izan duen bilakaera aztertuz gero, ikus daiteke 2010etik biztanleria langabeak gora egin duela 2016ra arte, eta orduan behera egiten hasi zen.

**21. taula: Langabetuen kopurua, udalerraren arabera. (Iturria: Euskal Estatistika Erakundea - Instituto Vasco de Estadística, Eustat)**

	2019	2018	2016	2015	2010	2019-2010
<b>Lezo</b>	<b>275</b>	<b>267</b>	<b>394</b>	<b>442</b>	<b>255</b>	<b>% 7,84</b>
Donostialdea	13.859	15.379	20.473	22.804	13.620	% 1,75
Gipuzkoa	30.543	33.761	45.300	50.079	29.532	% 3,42

#### 3.3.4.4 Langabezia-tasa

Jarraian, 2010., 2015., 2016., 2018. eta 2019. urteetako langabezia-tasak jasotzen dira. Tasarik handiena 2015ekoa da. Sexuaren araberako tasaren aldakuntza ikus daiteke.

22. taula: Langabezia-tasa, udalerraren arabera. (Iturria: Euskal Estatistika Erakundea - Instituto Vasco de Estadística, Eustat)

	2010			2015			2016		
	Guztira	Gizona	Emakumea	Guztira	Gizona	Emakumea	Guztira	Gizona	Emakumea
<b>Lezo</b>	<b>8,2</b>	<b>7,9</b>	<b>8,5</b>	<b>13,7</b>	<b>14,1</b>	<b>13,4</b>	<b>12,3</b>	<b>11,3</b>	<b>13,5</b>
Donostialdea	8,8	9,4	8,1	14,1	15	13,2	12,9	12,5	13,4
Gipuzkoa	8,8	9,1	8,4	14,4	14,8	13,9	13,2	12,1	14,4
	2018			2019					
	Guztira	Gizona	Emakumea	Guztira	Gizona	Emakumea			
Lezo	8,5	6,9	10,1	8,6	7	10,2			
Donostialdea	9,7	8,9	10,5	8,7	7,9	9,4			
Gipuzkoa	9,8	8,5	11,2	8,8	7,7	10			

### 03.3.5 Bizilekuaren eta lantokiaren eta ikaslekuaren arteko erlazioa

Jarraian, Lezon bizi diren biztanleen (16 urtetik gorakoak) bizilekuaren eta lantokiaren edo ikaslekuaren arteko erlazioa azaltzen da. **Langileen % 83,33k bizi diren udalerriaz bestelako udalerrri batean lan egiten du.** Ikasleen kasuan, ehunekoa % 96 da, eta hori batez ere unibertsitarioen eraginari egotzi daskioke.

23. taula: Bizilekuaren eta lantokiaren arteko erlazioa (2016). (Iturria: Euskal Estatistika Erakundea - Instituto Vasco de Estadística, Eustat)

Udalerrria	Guztira	Udalerrri bera	Beste udalerrri bat	Beste udalerrri bat
<b>Lezo</b>	<b>2.825</b>	<b>471</b>	<b>2.534</b>	<b>% 83,33</b>
Donostialdea	139.854	64.118	75.736	% 54,15
Gipuzkoa	302.583	122.925	179.658	% 59,37

24. taula: Bizilekuaren eta ikaslekuaren arteko erlazioa (2011). Iturria: Euskal Estatistika Erakundea - Instituto Vasco de Estadística, Eustat)

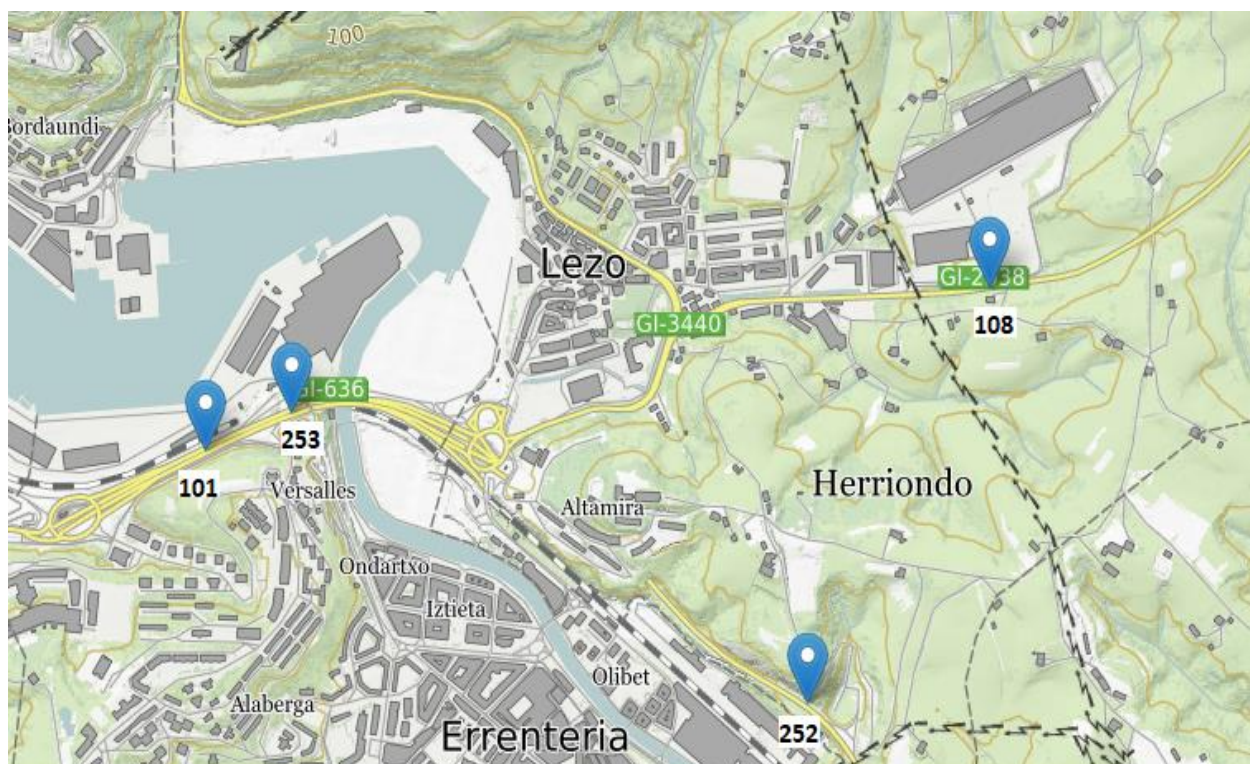
Udalerrria	Guztira	Udalerrri bera	Beste udalerrri bat	Beste udalerrri bat
<b>Lezo</b>	<b>534</b>	<b>17</b>	<b>517</b>	<b>% 96,82</b>
Donostialdea	28.727	13.378	15.349	% 53,43
Gipuzkoa	61.017	21.052	39.965	% 65,50

## 04. Trafikoa eta aparkalekua

### 04.1 Trafikoa

Atal honetan, Lezotik igarotzen diren bide-zatien trafikoari buruzko informazioa jasotzen da.

Jarraian, IMD (25. taula) eta kilometro bakoitzeko ibilgailuen datuak (26. taula) azaltzen dira, noranzkoen arabera berezita. Erreterria izeneko zatian, Capuchinos da trafiko handiena jasaten duenak, 60.000 bidaiarekin.



4. irudia: Neurketa puntuen kokapena. (Iturria: Gipuzkoako Foru Aldundia)

**25. taula: Lezotik igarotzen diren bide zatien IMD. (Iturria: Gipuzkoako errepideen zirkulazio neurketei buruzko informazioa, 2019)**

Estazioa	Errepidea	Zatia	Hasierako PK	Bukaerako PK	Kokapen PK	Luzera	Zentzua	Zentzua	IMD
108	GI-2638	Lezo, Gaintxurizketa	0,60	4,90	1,7	4,30	1. zentzua	Lezo	3.907
108	GI-2638	Lezo, Gaintxurizketa	0,60	4,90	1,7	4,30	2. zentzua	Gaintxurizketa	3.663
101	GI-636	Erreterria, Capuchinos	0,00	2,10	2,00	2,10	1. zentzua	Pasaia	30.905
101	GI-636	Erreterria, Capuchinos	0,00	2,10	2,00	2,10	2. zentzua	Erreterria	29.137
253	GI-636	Variante Erreterria	2,10	2,60	2,3	0,5	1. zentzua	Irun	25.243
253	GI-636	Variante Erreterria	2,10	2,60	2,3	0,5	2. zentzua	Pasai Antxo	25.296
252	GI-636	Variante Erreterria	2,60	4,50	3,50	1,90	1. zentzua	Irun	18.994
252	GI-636	Variante Erreterria	2,60	4,50	3,50	1,90	2. zentzua	Pasai Antxo	20.122

**26. taula: Kilometro bakoitzeko ibilgailu kopurua 2019an. (Iturria: Gipuzkoako errepideen zirkulazio neurketei buruzko informazioa, 2019)**

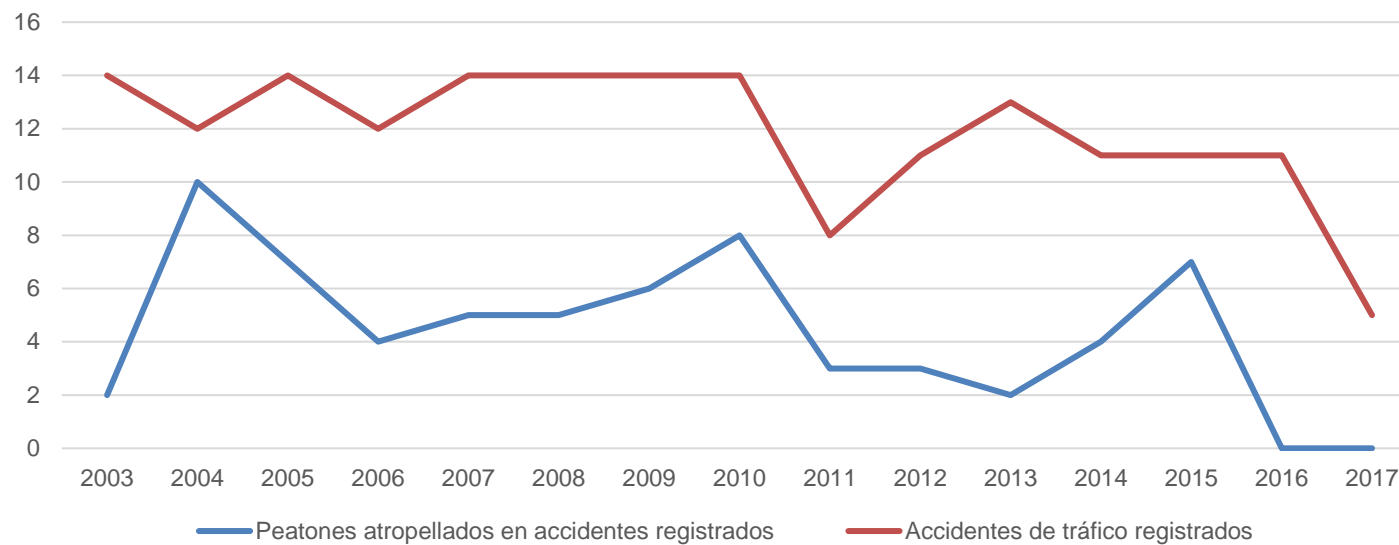
Estazioa	Errepidea	Zatia	Luzera	Zentzua	Zentzua	
108	GI-2638	Lezo, Gaintxurizketa	4,30	1. zentzua	Lezo	909
108	GI-2638	Lezo, Gaintxurizketa	4,30	2. zentzua	Gaintxurizketa	852
101	GI-636	Erreterria, Capuchinos	2,10	1. zentzua	Pasaia	14.717
101	GI-636	Erreterria, Capuchinos	2,10	2. zentzua	Erreterria	13.875
253	GI-636	Variante Erreterria	0,5	1. zentzua	Irun	50.486
253	GI-636	Variante Erreterria	0,5	2. zentzua	Pasai Antxo	50.592
252	GI-636	Variante Erreterria	1,90	1. zentzua	Irun	9.997
252	GI-636	Variante Erreterria	1,90	2. zentzua	Pasai Antxo	10.590

## 04.2 Trafiko-istripuak

2017ko zirkulazio-istripuen kopurua aurreko 15 urteetako txikiena izan zen. Gainera, 2017an ez zen harrapaketarik izan.

**27. taula: Trafiko-istripuen eta harrapatutako oinezkoen kopurua (Iturria: Udalplan, Eusko Jaurlaritza)**

	2003	2004	2005	2006	2007	2008	2009	2010	2011	2012	2013	2014	2015	2016	2017
Erregistratutako istripuetan harrapatutako oinezkoak (10.000 biztanleko)	3,35	16,90	11,81	6,72	8,34	8,34	10,00	13,32	4,98	4,97	3,32	6,63	11,72	0,00	0,00
Erregistratutako istripuetan harrapatutako oinezkoak	2	10	7	4	5	5	6	8	3	3	2	4	7	0	0
Erregistratutako trafiko-istripuak (biztanleen % )	23,63	19,44	22,94	19,98	23,19	22,45	23,02	23,80	13,77	17,88	20,73	18,90	18,41	17,74	9,11
Erregistratutako trafiko-istripuak	14	12	14	12	14	14	14	14	8	11	13	11	11	11	5



8. grafikoa: Trafiko-istripuen eta harrapatutako oinezkoen kopurua. (Iturria: Udalplan, Eusko Jaurlaritza)

## 04.3 Aparkalekuaren arautzea

---

### 04.3.1 Altamira auzorako aparkaldi mugatua arautzen duen ordenantza

Altamira auzorako aparkaldi mugatua arautzen duen ordenantzak eraginpeko eremuetan aparkatzeko denbora mugatzea arautzen du.

Aparkatzeko mugaren eraginpeko eremua behar bezala seinaleztatuko da, eta Tomas Garbizu kaleko 1 eta 20 zenbakien artean dauden aparkaleku-plaza guztietan aplikatuko da.

Aparkatzeko ordutegi mugatua 20:00etatik 8:00etara izango da. Ordutegi horren barruan, udal-baimen baten bidez baimendutako ibilgailuei bakarrik utziko zaie aparkatzen, eta araudi honetatik kanpo geratuko dira Altamira auzoko gainerako aparkalekuak.

Aparkatzeko txartela eskuratzeko baldintzak honako hauek izango dira 1. eta 2. guneetarako:

- Lezon erroldatuta egotea eta ibilgailua aipatutako udalean erroldatuta izatea.
- Udalarekin zorrik ez izatea.
- Txartel horiek jaulkitzeko eta izapidetzeko gastuei dagokien udal-tasa ordaintzea.

## 05. Lezoko mugikortasuna

2015ean, Ingartekek mugikortasunari buruzko inkesta bat egin zuen Gipuzkoako Garraioaren Lurralde Agintaritzarentzat. Honako taula hauetan bidaiak adierazi dira jatorri-helmuga motaren arabera. Alde batetik, udalerriaren barrukoak (jatorria eta helmuga bizileku den udalerrian); Donostialdeko gainerakoak (jatorria edo helmuga eskualdeko beste udalerrri batean) eta, azkenik, kanpokoak (jatorria edo helmuga eskualdetik kanpoko udalerrri batean). Desplazamendu guztien eta Lezoko biztanleek egindako datuak aurkezten dira.

Lezon bizi diren pertsonen joan-etorri gehienak udalerrri beraren barruan egiten dira ( % 59,3), eta joan-etorrien % 36,7k, berriz, eskualdeko beste udalerrri batzuk ditu jatorri edo helmuga.

Lezoko biztanleek egindako desplazamenduez gain, Lezo jatorri edo helmuga duten 6.062 desplazamendu egiten dira Donostialdeko gainerako eskualdeetatik edo eskualde horietara.

28. taula: Egoiliarren desplazamenduak jatorri/helmuga motaren arabera. (Iturria: Ingartekek egindako mugikortasun-inkesta, 2015)

	Egoiliarren desplazamenduak		Desplazamenduak guztira	
	Bidaiak	%	Bidaiak	%
Udalerriaren barruan	7.339	% 59,3	7.339	% 39,8
Donostialdea	4.541	% 36,7	10.603	% 57,5
Kanpokoak	501	% 4,0	501	% 2,7
	12.381	% 100	18.443	% 100

29. taula: Egoiliarren desplazamenduak jatorrizko/helmugako udalerrriaren arabera. (Iturria: Ingartekek egindako mugikortasun-inkesta, 2015)

	Donostia / San Sebastián	Errenteria	Lezo	Oiartzun	Zumaia	Guztira
Donostia / San Sebastián			922			922
Errenteria			304			304
Lezo	922	1.026	7.339	826	251	10.364
Oiartzun			541			541
Zumaia			251			251
<b>Guztira</b>	<b>922</b>	<b>1.026</b>	<b>9.356</b>	<b>826</b>	<b>251</b>	<b>12.381</b>



**30. taula: Desplazamenduak, guztira, jatorrizko/helmugako udalerraren arabera. (Iturria: Ingartekek egindako mugikortasun-inkesta, 2015)**

Donostia / San Sebastián	Errenteria	Hernani	Lezo	Oiartzun	Pasaia	Zumaia	Total	
Donostia / San Sebastián			2.070				<b>2.070</b>	
Errenteria			1.741				<b>1.741</b>	
Hernani			304				<b>304</b>	
Lezo	1.833	2.377	304	7.339	826	304	251	<b>13.233</b>
Oiartzun			541					<b>541</b>
Pasaia			304					<b>304</b>
Zumaia			251					<b>251</b>
<b>Total general</b>	<b>1.833</b>	<b>2.377</b>	<b>304</b>	<b>12.549</b>	<b>826</b>	<b>304</b>	<b>251</b>	<b>18.443</b>

Modu motaren arabeko analisisan, desplazamendu motak modua aukeratzeko orduan duen eragina ikusten da. Egoiliarren joan-etorriak, gehienbat, oinez egiten dira, batez ere udalerrian bertan egiten direlako.

**31. taula: Egoiliarren desplazamenduak modu motaren arabera. (Iturria: Ingartekek egindako mugikortasun-inkesta, 2015)**

	Barrukoak	Donostialdea	Kanpokoak
Garraio publikoa	% 0,0	1.523 % 14,4	% 0,0
Norberaren ibilgailua	473 % 6,4	2.584 % 62,1	% 0,0
Taxia	% 0,0	228 % 2,2	% 0,0
Partekatutako ibilgailua	% 0,0	655 % 6,2	% 0,0
Oinez	5.606 % 76,4	890 % 8,4	% 0,0
Bizikleta	% 0,0	212 % 2,0	% 0,0
Motozikleta	% 0,0	259 % 2,4	% 0,0
Bestelakoak	1.260 % 17,2	253 % 2,4	501 % 100,0
	<b>7.339 % 100,0</b>	<b>4.542 % 100,0</b>	<b>501 % 100,0</b>

**32. taula: Desplazamenduak, guztira, modu motaren arabera. (Iturria: Ingartekek egindako mugikortasun-inkesta, 2015)**

	Barrukoak	Donostialdea	Kanpokoak
Garraio publikoa	% 0,0	1.523 % 14,4	% 0,0
Norberaren ibilgailua	473 % 6,4	6.584 % 62,1	% 0,0
Taxia	% 0,0	228 % 2,2	% 0,0
Partekatutako ibilgailua	% 0,0	655 % 6,2	% 0,0
Oinez	5.606 % 76,4	890 % 8,4	% 0,0
Bizikleta	% 0,0	212 % 2,0	% 0,0
Motozikleta	% 0,0	259 % 2,4	% 0,0
Bestelakoak	1.260 % 17,2	253 % 2,4	501 % 100,0
	<b>7.339 % 100,0</b>	<b>10.604 % 100,0</b>	<b>501 % 100,0</b>

## 06. Oinezkoentzako eta bizikletentzako bideak

Atal honetan oso labur azaltzen dira egungo bizikletentzako eta oinezkoentzako bideak. Horien definizioa eta egoera ondorengo dokumentu batean garatuko dira.

### 06.1 Bizikletentzako bideak

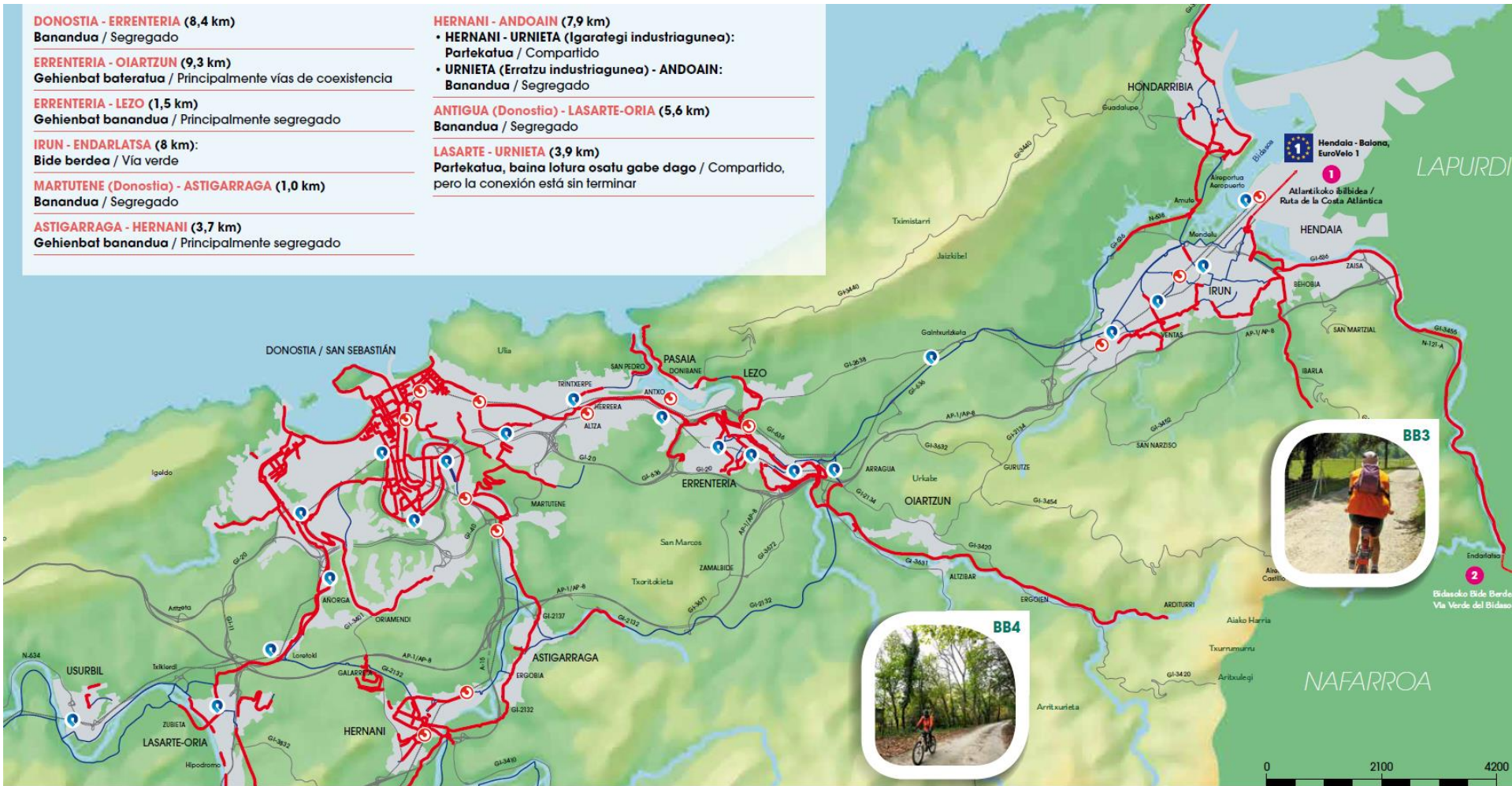
Jarraian, Gipuzkoako Bidegorrien Sarea ageri da, azterketa-eremuan, Gipuzkoako Foru Aldundiak argitaratua.



5. irudia: Gaur egungo Lezo eremuko bidegorrien sarea. (Iturria: Gipuzkoako Foru Aldundia)

### 06.2 Oinezkoentzako bideak

Lezoko Udalak 2017an egin zuen udalerriko kale-izendegi eguneratua (<http://lezo.eus/eu/lezoko-kale-izendegia>). 7. irudian Lezoko kale-izendegia aurkezten da, hiriguneari eta Altamira auzoari dagozkionak.



6. irudia: Egungo Lezo eremuko bidegorrien sarea (Zabalkuntza). (Iturria: Gipuzkoako Foru Aldundia)





7. irudia: Hiriguneko eta Altamira auzuko kale-izendegia. (Iturria: Lezoko Unibertsitateko Udala)

## 07. Garraio publikoa

Lezoko udalerriri Lurraldebusak eskaintzen duen hiriarteko autobus-zerbitzuak eta Euskotreneko eta Renfe Aldirietako trenbide-lineak ematen diote zerbitzua.

### 07.1 Garraio publikoaren eskaintza

#### 07.1.1 Lurraldebus

Lurraldebusak eskaintzen dituen lineetatik, Lezon hiriarteko 9 autobus-linea daude, horietako 7 egunekoak eta 2 gauekoak.

33. taula: Lezori zerbitzua ematen dioten Lurraldebuseko lineak. (Iturria: Lurraldebus)

Linea	Linearen izena	Lurraldebus	
E01	P. Donibane>Lezo>Erretereria>P. Antxo>Donostia (N-I)	Egunekoa	Egunero
E03	P. Donibane>Erretereria>Donostia Ospitaleak	Egunekoa	Egunero
E06	Erretereria>Donostia Ospitaleak	Egunekoa	Lanegunak
E20	Hondarribia>Irun>Erretereria>Pasaia>Donostia	Egunekoa	Lanegunak
E26	Irun>Erretereria>Pasaia>Donostia (N-I)	Egunekoa	Larunbatak, igandeak eta jaiegunak
E27	Hondarribia>Irun>Erretereria>Donostia (N-I)	Egunekoa	Larunbatak, igandeak eta jaiegunak
E51	P. Donibane>Donostia (Anoeta)	Egunekoa	Partida egunak
E71	P. Donibane>Lezo>Erretereria>P. Antxo>Donostia (N-I)*	Gauekoa	Egunero
E77	Hondarribia>Irun>Erretereria>Pasaia>Donostia (N-I)*	Gauekoa	Ostiralak, larunbatak eta jaiegun bezperak

Lezok Lurraldebusen 8 geltoki ditu.

34. taula: Lurraldebusen geltokiak Lezon. (Iturria: GeoEuskadi)

Kodea	Izena
147	Jaizkibel Etorbidea (Ijurko)
151	Lezo Erdia
152	Altamira
819	Kiroldegia
824	Kiroldegia
42	Gaintxurizketa Gaina
84	Gaintxurizketa Gaina



8. irudia: Lurraldebusen geltokien kokapena Lezon. (Iturria: GeoEuskadi)



- **E01: P. Donibane>Lezo>Erreterria>P. Antxo>Donostia (N-I)**

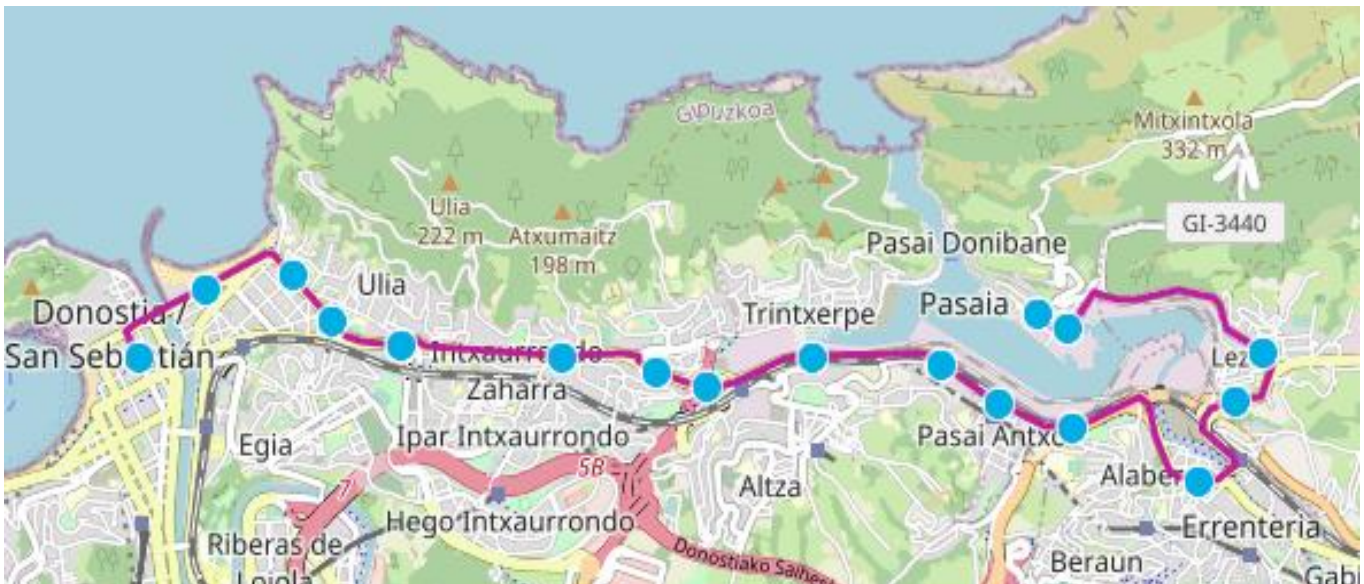
Linea honek Lezo Pasaia Donibane, Lezo, Erreterria, Pasaia eta Donostiarekin lotzen du. E71 linea E1 lineari dagokion gaueko linea da.

35. taula: Lurraldebuseko E01 linearen geltokiak. (Iturria: Lurraldebus)

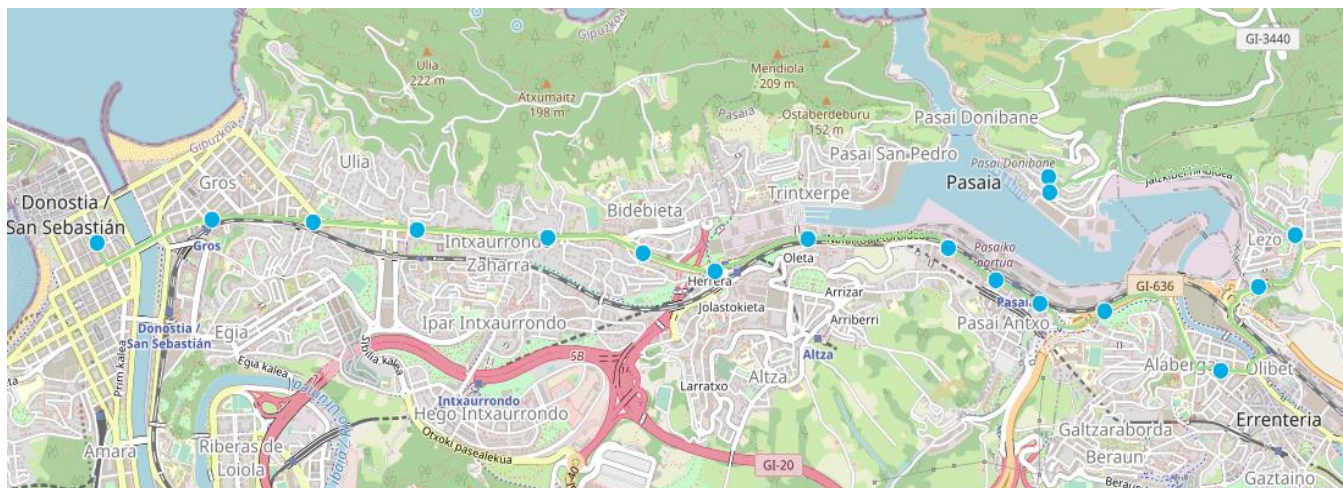
Pasai Donibane - Donostia/San Sebastián		Donostia/San Sebastián - Pasai Donibane	
Kodea	Izena	Kodea	Izena
Lezo Erdia	151	824	Kiroldegia
Kiroldegia	819	147	Jaizkibel Etorbidea (Ijurko)

36. taula: Lurraldebuseko E01 linearen ordutegiak. (Iturria: Lurraldebus)

Pasai Donibane - Donostia/San Sebastián			
		Lezo Erdia	Kiroldegia
<b>Lanegunak</b>	5:30-6:30 (30') / 6:55-20:15 (20') / 20:45-22:15 (30') / 22:40	+4	+5
<b>Larunbatak</b>	5:30-6:30 (30') / 6:55-20:15 (20') / 20:45-22:15 (30') / 22:40	+4	+5
<b>Igandeak eta jaiegunak</b>	8:03-15:33 (30') / 15:55-21:15 (20') / 21:40-22:40 (30')	+4	+5
Donostia/San Sebastián – Pasai Donibane			
		Kiroldegia	Jaizkibel Etorbidea (Ijurko)
<b>Lanegunak</b>	6:00-7:30 (30') / 7:30-20:50 (20') / 21:15-22:45 (30') / 23:05	+22	+24
<b>Larunbatak</b>	6:00-7:30 (30') / 7:30-20:50 (20') / 21:15-22:45 (30') / 23:05	+22	+24
<b>Igandeak eta jaiegunak</b>	8:40-16:10 (30') / 16:30-22:10 (20') / 22:40 / 23:05	+22	+24



9. irudia: Lurraldebuseko E01 linearen ibilbidea (joana). (Iturria: Lurraldebus)



10. irudia Lurraldebusen E01 linearen ibilbidea (itzulera). (Iturria: Lurraldebus)



- **E03: P. Donibane>Errenteria>Donostia Ospitaleak**

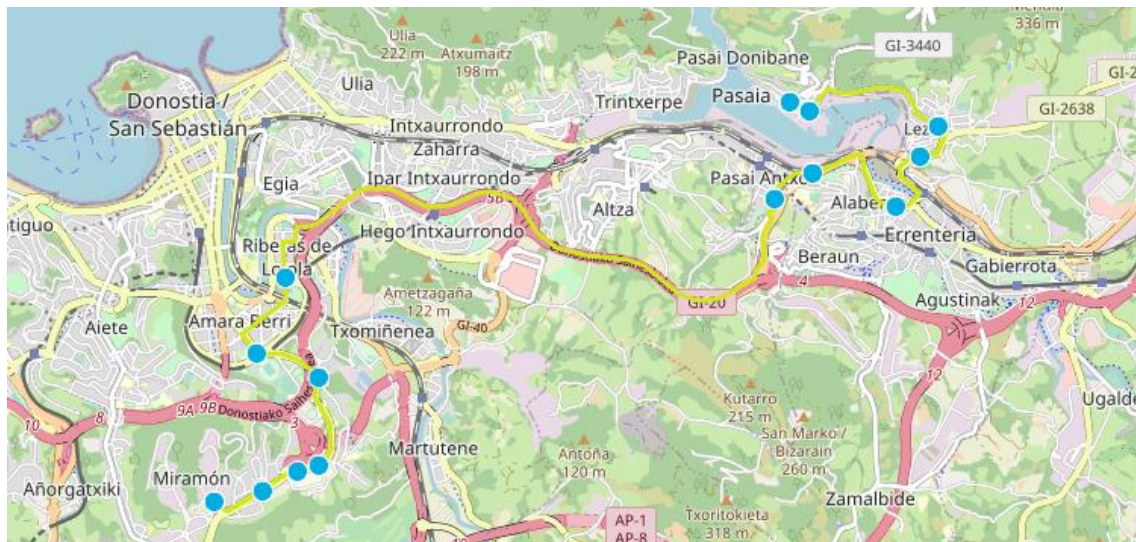
Linea honek Lezo Pasaia Donibane, Lezo, Errenteria, Pasaia eta Donostiarekin lotzen du. Egunero funtzionatzen du.

37. taula: Lurraldebuseko E03 linearen geltokiak. (Iturria: Lurraldebus)

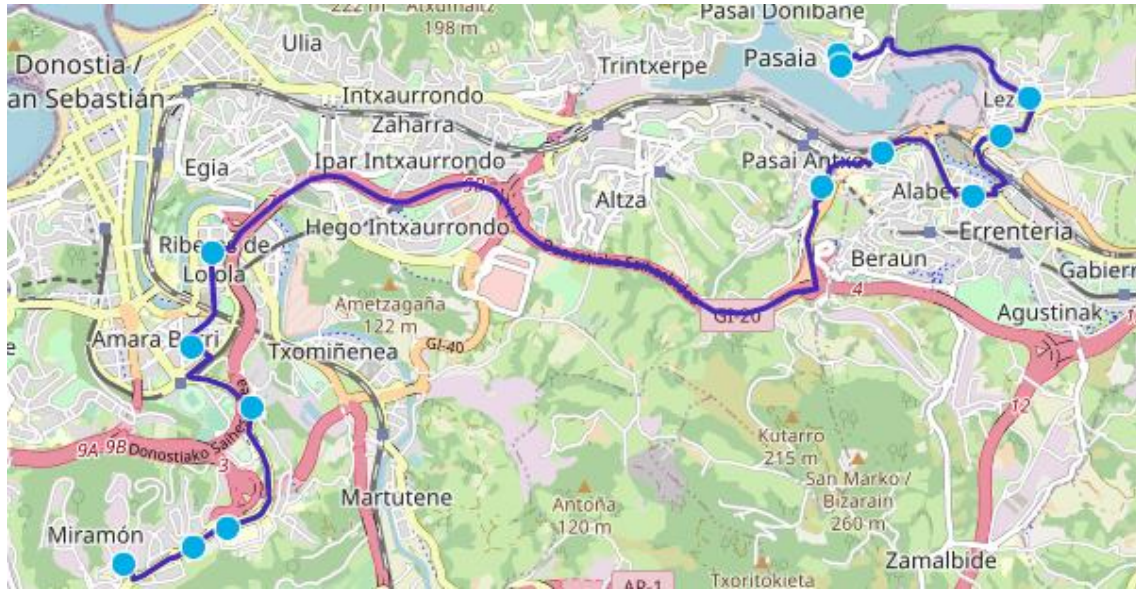
Pasai Donibane - Donostia/San Sebastián		Donostia/San Sebastián – Pasai Donibane	
Kodea	Izena	Kodea	Izena
151	Lezo Erdia	824	Kiroldegia
819	Kiroldegia	147	Jaizkibel Etorbidea (Ijurko)

38. taula: Lurraldebuseko E03 linearen ordutegiak. (Iturria: Lurraldebus)

Pasai Donibane - Donostia/San Sebastián			
		Lezo Erdia	Kiroldegia
Lanegunak	07:05-21:05 (60')	+3	+4
Larunbatak	07:05-21:05 (60')	+3	+4
Igandeak eta jaiegunak	07:05 / 07:05-21:05 (120') / 21:45	+3	+4
Donostia/San Sebastián – Pasai Donibane			
		Kiroldegia	Jaizkibel etorb. (Ijurko)
Lanegunak	07:35-21:35 (60')	+19	+20
Larunbatak	07:35-21:35 (60')	+19	+20
Igandeak eta jaiegunak	07:35 / 07:35-21:35 (120') / 22:15	+19	+20



11. irudia: Lurraldebuseko E03 linearen ibilbidea (joana). (Iturria: Lurraldebus)



12. irudia: Lurraldebusen E03 linearen ibilbidea (itzulera). (Iturria: Lurraldebus)

- **E06: Errenteria>Donostia Ospitaleak**

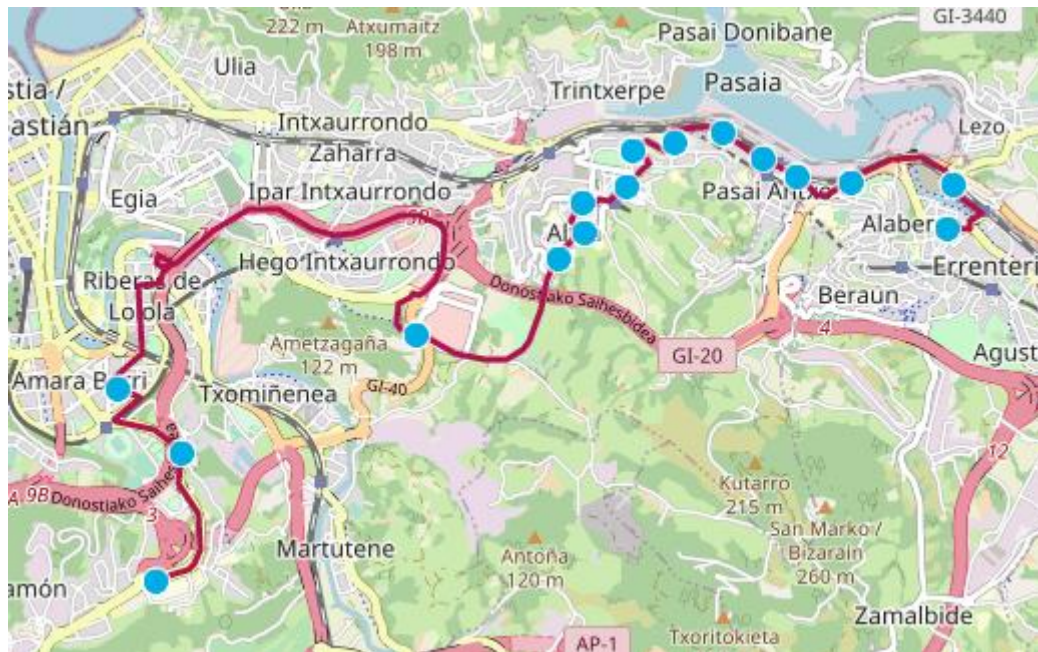
Linea honek Lezo Errenteriarekin, Pasaiarekin eta Donostiarekin lotzen du. Linea hori Lezotik soilik igarotzen da itzulerako ibilbidean, Errenteriara bidean.

39. taula: E06 linearen geltokiak. (Iturria: Lurraldebus)

Errenteria – Donostia/San Sebastián		Donostia/San Sebastián - Errenteria	
Kodea	Izena	Kodea	Izena
-	-	152	Altamira

40. taula: Lurraldebuseko E06 linearen ordutegiak. (Iturria: Lurraldebus)

Errenteria – Donostia/San Sebastián		
		-
Lanegunak	7:30-9:30 (60') / 10:45-16:45 (60') / 18:00-20:00 (60')	-
Larunbatak	-	-
Igandeak eta jaiegunak	-	-
Donostia/San Sebastián - Errenteria		
		Altamira
Lanegunak	8:00-9:00 / 10:15-16:15 (30') / 17:30-20:30 (60')	+23
Larunbatak	-	-
Igandeak eta jaiegunak	-	-



13. irudia: Lurraldebuseko E06 linearen ibilbidea (joana). (Iturria: Lurraldebus)



- **E20: Hondarribia>Irun>Errenteria>Pasaia>Donostia**

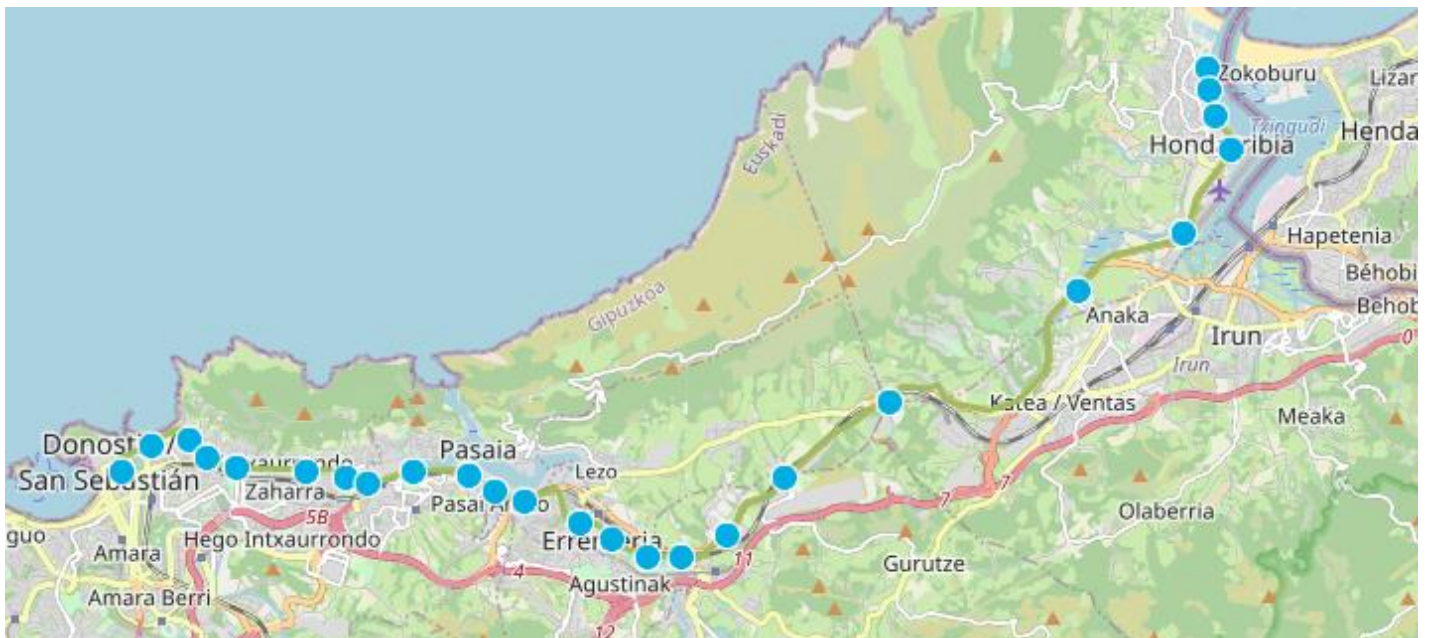
Linea honek Lezo Hondarribiarekin, Irunekin, Oiartzunekin, Errenteriarekin, Pasaiarekin eta Donostiarekin lotzen du. Linea hau astelehenetik ostiralera dago martxan, eta E27 linearekin osatzen da larunbat, igande eta jaiegunetan eta E77 linearekin gauzez.

41. taula: Lurraldebuseko E20 linearen geltokiak. (Iturria: Lurraldebus)

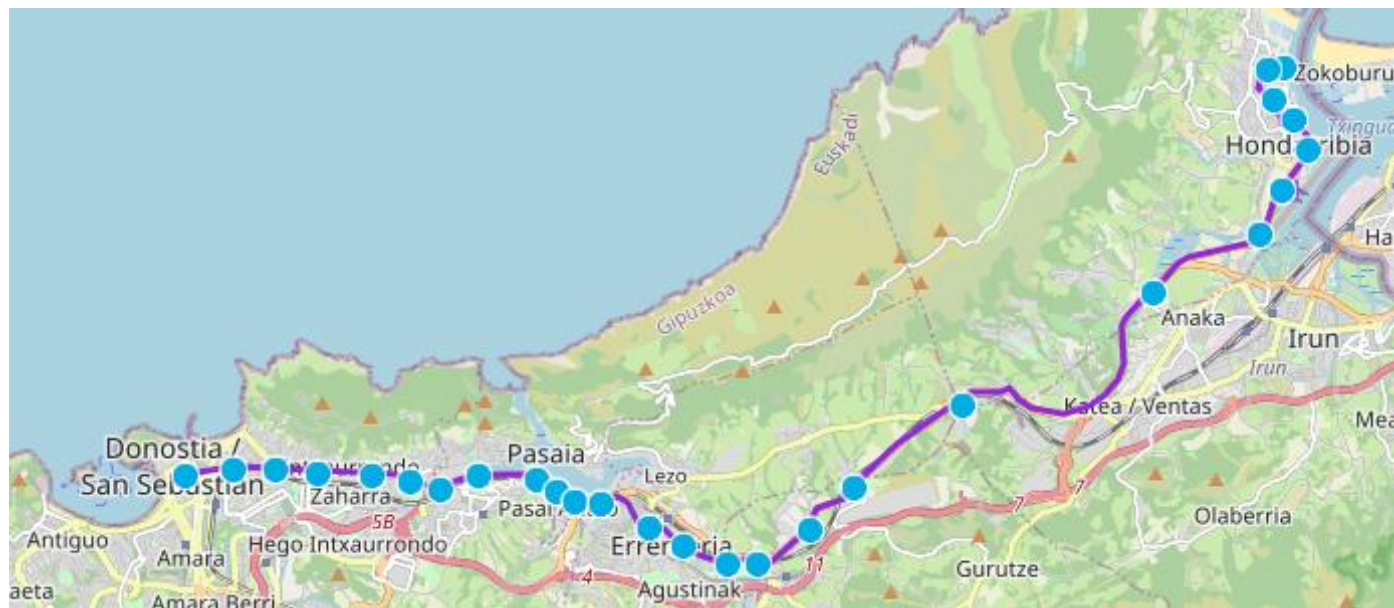
Hondarribia - Donostia/San Sebastián		Donostia/San Sebastián – Hondarribia	
Kodea	Izena	Kodea	Izena
84	Gaintxurizketa Gaina	42	Gaintxurizketa Gaina

42. taula: Lurraldebuseko E20 linearen ordutegiak. (Iturria: Lurraldebus)

Hondarribia - Donostia/San Sebastián			
			Gaintxurizketa Gaina
Lanegunak	06:30/07:10/07:40/08:40-22:10 (30')		+12
Larunbatak	-		-
Igandeak eta jaiegunak	-		-
Donostia/San Sebastián – Hondarribia			
			Gaintxurizketa Gaina
Lanegunak	06:45/07:55/08:25/09:25-22:25 (30')/22:50		+27
Larunbatak	-		-
Igandeak eta jaiegunak	-		-



14. irudia: Lurraldebuseko E 20 linearen ibilbidea (joana). (Iturria: Lurraldebus)



15. irudia: Lurraldebusko E20 linearen ibilbidea (itzulera). (Iturria: Lurraldebus)

- **E26: Irun>Errenteria>Pasaia>Donostia (N-I)**

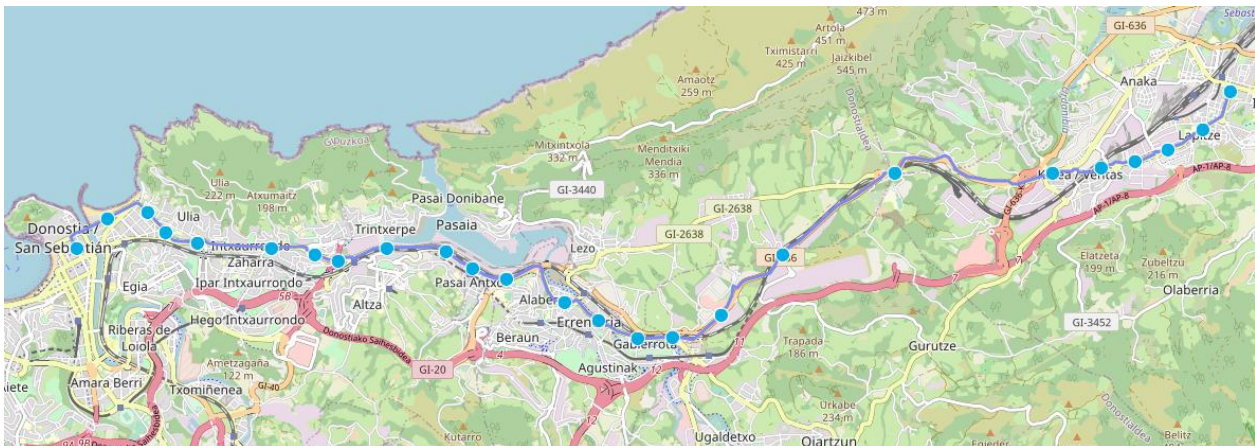
Linea honek Lezo Hondarribiarekin, Irunekin, Oiartzunekin, Errenteriarekin, Pasaiarekin eta Donostiarekin lotzen du. Linea hau astelehenetik ostiralera dago martxan, eta E27 linearekin osatzen da larunbat, igande eta jaiegunetan eta E77 linearekin gaez.

**43. taula: Lurraldebuseko E26 linearen geltokiak. (Iturria: Lurraldebus)**

Irun - Donostia/San Sebastián		Donostia/San Sebastián – Irun	
Kodea	Izena	Kodea	Izena
84	Gaintxurizketa Gaina	42	Gaintxurizketa Gaina

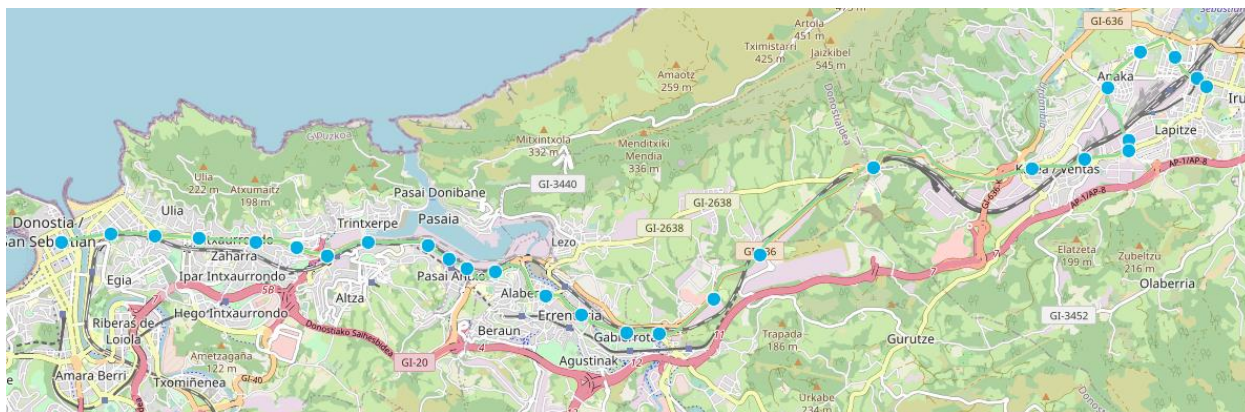
**44. taula: Lurraldebuseko E26 linearen ordutegiak. (Iturria: Lurraldebus)**

Irun - Donostia/San Sebastián		
		Gaintxurizketa Gaina
<b>Lanegunak</b>	06:00/07:00/08:00-21:30 (30')	+9
<b>Larunbatak</b>	-	-
<b>Igandeak eta jaiegunak</b>	-	-
Donostia/San Sebastián – Irun		
<b>Lanegunak</b>	07:15/07:45/08:45-20:45 (30') /20:58/21:15/21:35/21:45/22:15	+31
<b>Larunbatak</b>	-	-
<b>Igandeak eta jaiegunak</b>	-	-



**16. irudia: Lurraldebuseko E26 linearen ibilbidea (joana). (Iturria: Lurraldebus)**





17. irudia: Lurraldebusko E26 linearen ibilbidea (itzulera). (Iturria: Lurraldebus)

- **E27: Hondarribia>Irun>Errenteria>Donostia (N-I)**

E27 lineak larunbatetan, igandeetan eta jaiegunetan funtzionatzen du, E20 eta E26 lineen osagarri, lanegunetan bakarrik funtzionatzen dutenak.

45. taula: Lurrealdeko E27 linearen geltokiak. (Iturria: Lurrealdebuse)

Hondarribia - Donostia/San Sebastián		Donostia/San Sebastián – Hondarribia	
Kodea	Izena	Kodea	Izena
84	Gaintxurizketa Gaina	42	Gaintxurizketa Gaina

46. taula: Lurrealdeko E27 linearen ordutegiak. (Iturria: Lurrealdebuse)

Hondarribia - Donostia/San Sebastián		
		Gaintxurizketa Gaina
Lanegunak	-	-
Larunbatak	06:10/06:25/06:55/7:25-15:25 (30') / 15:45-21:05 (20') / 21:30-22:00	+21
Igandeak eta jaiegunak	7:25-15:25 (30') / 15:45-21:05 (20') / 21:30-22:00	+21
Donostia/San Sebastián – Hondarribia		
		Gaintxurizketa Gaina
Lanegunak	-	-
Larunbatak	6:55 / 7:27 / 7:57 / 8:27-15:57 (30') / 16:25-2:45 (20') / 20:55	+32
Igandeak eta jaiegunak	8:27-15:57 (30') / 16:25-2:45 (20') / 20:55	+32



18. irudia: Lurrealdeko E27 linearen ibilbidea (joana). (Iturria: Lurrealdebuse)





19. irudia: Lurrenburuko E27 linearen ibilbidea (itzulera). (Iturria: Lurrenburu)

- **E51: P. Donibane>Donostia (Anoeta)**

Zerbitzu honek Errealaren partida egunetan bakarrik funtzionatzen du, Pasai Donibane, Lezo, Errenteria eta Anoetako zelaia (Donostia) lotuz.

Pasai Donibanetik partida hasi baino 50 minutu lehenago irteten da zerbitzua, eta Anoetatik partida bukatu eta 15 minutu geroago.

**47. taula: Lurrebuseko E51 linearen geltokiak. (Iturria: Lurrebuse)**

<b>Pasai Donibane-Donostia/San Sebastián</b>		<b>Donostia/San Sebastián- Pasai Donibane</b>	
<b>Kodea</b>	<b>Izena</b>	<b>Kodea</b>	<b>Izena</b>
151	Lezo Erdia	824	Kiroldegia
819	Kiroldegia	147	Jaizkibel etorb. (Ijurko)

**48. taula: Lurrebuseko E51 linearen ordutegiak. (Iturria: Lurrebuse)**

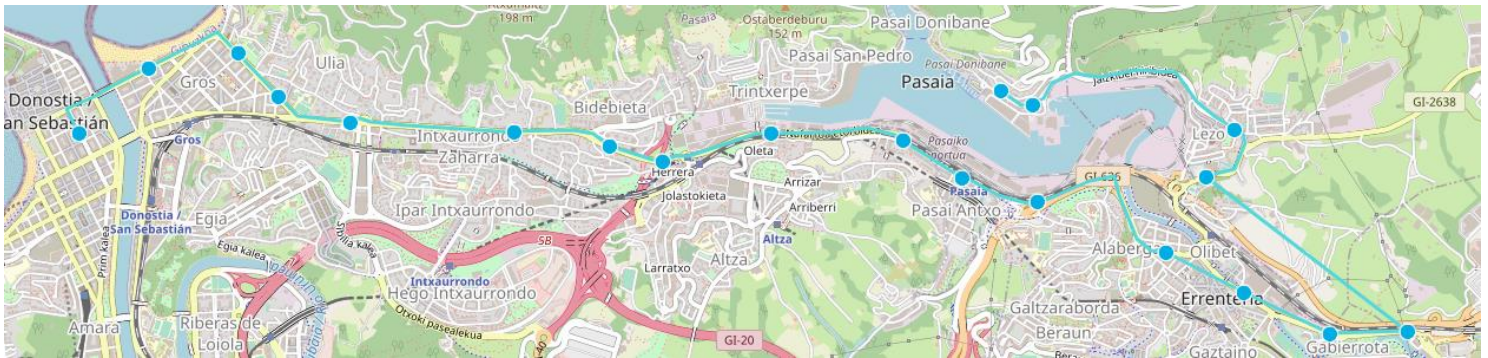
<b>Pasai Donibane-Donostia/San Sebastián</b>	
Partida egunak	Partida baino 50 minutu lehenago
<b>Donostia/San Sebastián- Pasai Donibane</b>	
Partida egunak	Partida baino 15 minutu geroago

- **E71: P. Donibane>Lezo>Errenteria>P. Antxo>Donostia (N-I)\***

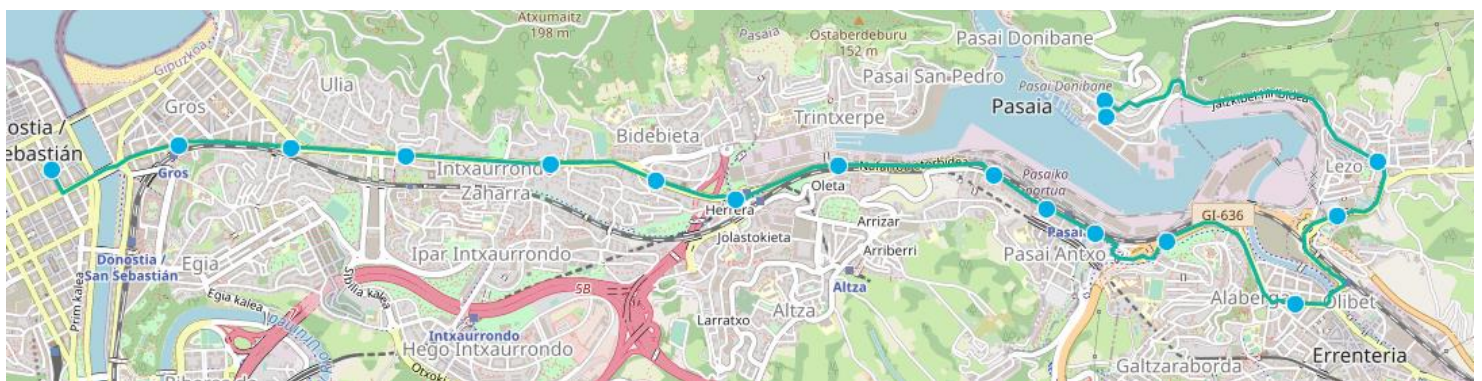
Linea honek Lezo Pasaia Donibane, Lezo, Errenteria, Pasaia eta Donostiarekin lotzen du. E71 linea E1 lineari dagokion gaueko linea da.

49. taula: Lurraldebuseko E71 linearen ordutegiak. (Iturria: Lurraldebus)

Pasai Donibane-Donostia/San Sebastián	
Igandetik ostegunera	23:00/00:00
Jaiegun bezperak (urte osoan zehar)	23:00/00:00/01:00
Ostiralak (urritik ekainera)	
Larunbatak (urritik ekainera)	23:00/00:00/01:00/02:00/03:00
Ostiralak (uztaila, abuztua eta iraila)	23:00/00:00/01:00/02:00/03:00/04:00/05:00
Larunbatak (uztaila, abuztua eta iraila)	23:00/00:00/01:00/02:00/03:00/04:00/05:00
Donostia/San Sebastián/ Pasai Donibane	
Igandetik ostegunera	23:30/00:30
Jaiegun bezperak (urte osoan zehar)	23:30/00:30/01:30
Ostiralak (urritik ekainera)	
Larunbatak (urritik ekainera)	23:30/00:30/01:30/02:30/03:30
Ostiralak (uztaila, abuztua eta iraila)	23:30/00:30/01:30/02:30/03:30/04:30/05:30
Larunbatak (uztaila, abuztua eta iraila)	23:30/00:30/01:30/02:30/03:30/04:30/05:30



20. irudia: Lurraldebuseko E71 linearen ibilbidea (joana). (Iturria: Lurraldebus)



21. irudia: Lurraldebuseko E71 linearen ibilbidea (itzulera). (Iturria: Lurraldebus)

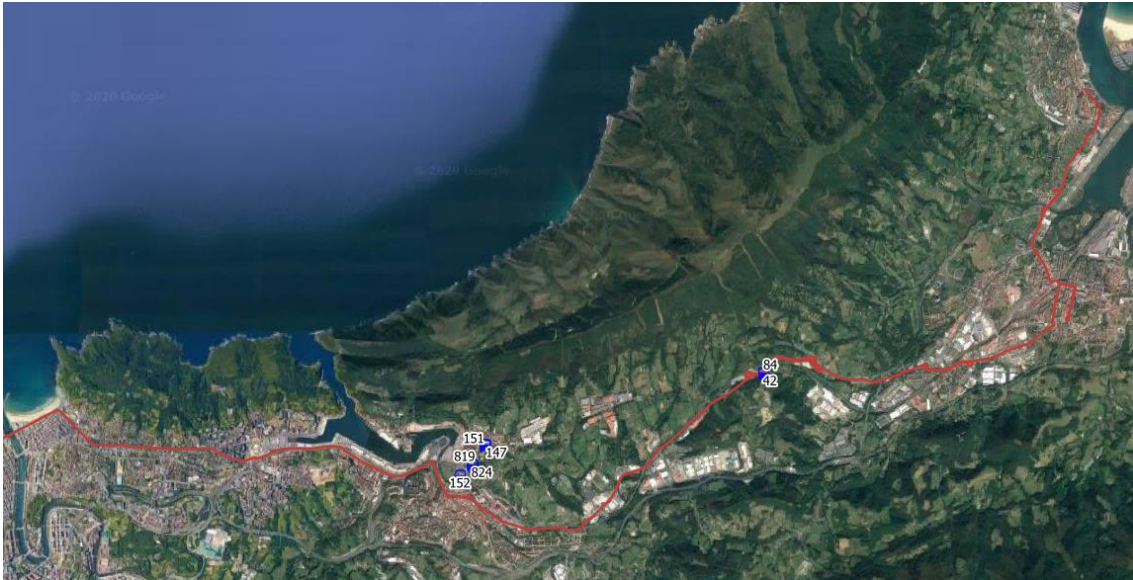


- **E77: Hondarribia>Irun>Errenteria>Pasaia>Donostia (N-I)\***

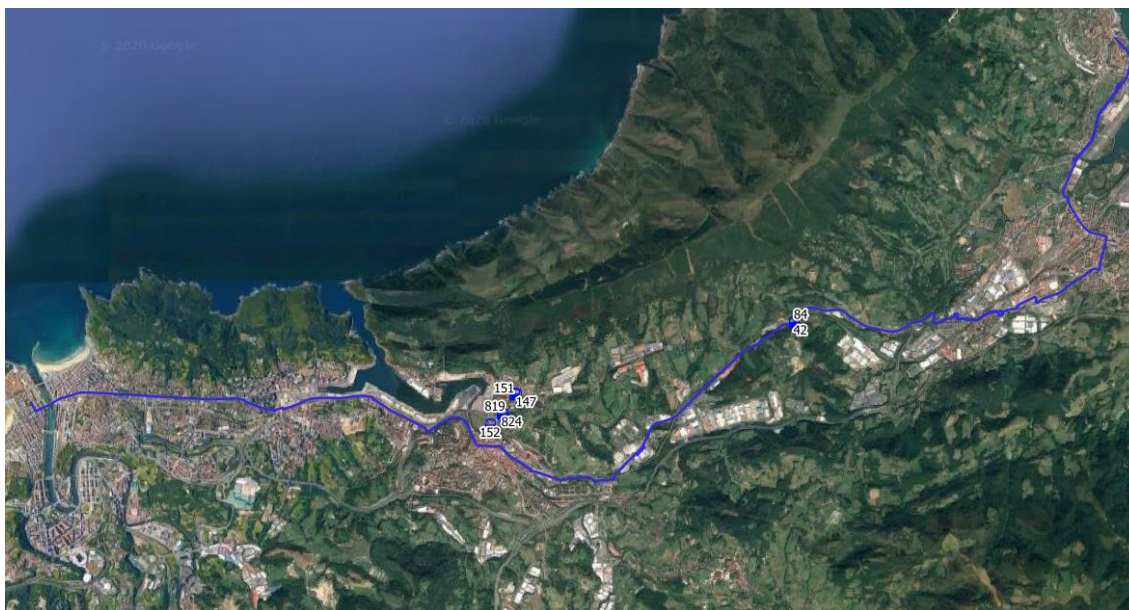
Linea horrek gauzez funtzionatzen du ostiral, larunbat eta jaiegunen bezperetan. Hondarribia, Irun, Errenteria, Pasaia eta Donostia lotzen ditu.

50. taula: Lurraldebuseko E77 linearen ordutegiak. (Iturria: Lurraldebus)

<b>Hondarribia – Donostia/San Sebastián</b>	
Jaiegun bezperak (urte osoan zehar)	23:00/00:00/01:00
Ostiralak (urritik ekainera)	23:00/00:00/01:00/02:00/03:00
Larunbatak (urritik ekainera)	23:00/00:00/01:00/02:00/03:00
Ostiralak (uztaila, abuztua eta iraila)	23:00/00:00/01:00/02:00/03:00
Larunbatak (uztaila, abuztua eta iraila)	23:00/00:00/01:00/02:00/03:00
<b>Donostia/San Sebastián - Hondarribia</b>	
Jaiegun bezperak (urte osoan zehar)	23:50/00:50/01:50
Ostiralak (urritik ekainera)	23:50/00:50/01:50/02:50/03:50
Larunbatak (urritik ekainera)	23:50/00:50/01:50/02:50/03:50
Ostiralak (uztaila, abuztua eta iraila)	23:50/00:50/01:50/02:50/03:50/04:50/05:50
Larunbatak (uztaila, abuztua eta iraila)	23:50/00:50/01:50/02:50/03:50/04:50/05:50



22. irudia: Lurraldebuseko E77 linearen ibilbidea (joana). (Iturria: Lurraldebus)



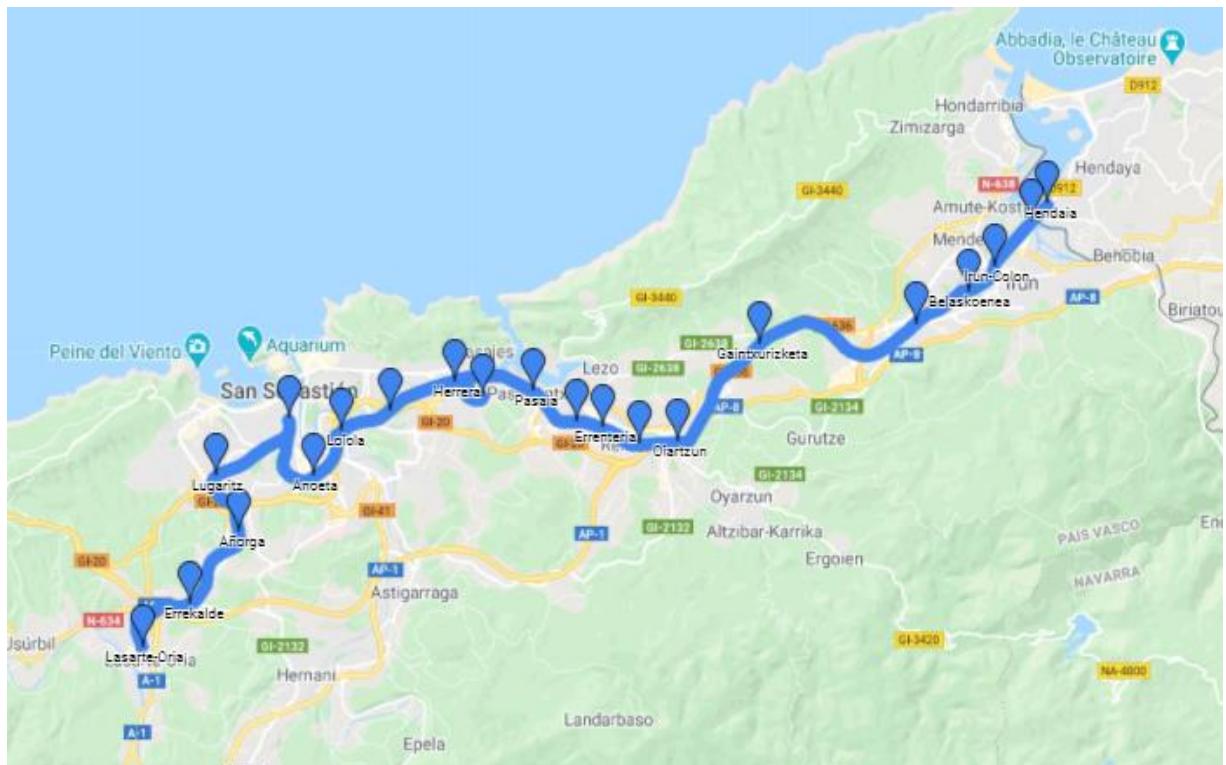
23. irudia: Lurrealdebusko E77 linearen ibilbidea (itzulera). (Iturria: Lurrealdebus)

## 07.1.2 Euskotren

Lezon Euskotrenen geltoki bat dago, E2 Hendaia/Lasarte-Oria lineak artatua. Geltokia, zehazki, Gaintxurizketa Lezo da.

51. taula: Gaintxurizketa Lezotik igarotzeko ordutegia (Iturria: Euskotren)

<b>Hendaia / Lasarte-Oria</b>	
<b>Gaintxurizketa</b>	
<b>Lanegunak</b>	5:46/6:16/6:46-20:46 (15'')/21:16/21:46/22:16/22:46
<b>Larunbatak</b>	7:16-14:46 (30') / 14:46-21:46 (15') / 22:16 / 22:46
<b>Igandeak eta jaiegunak</b>	7:16-22:46 (30')
<b>Lasarte-Oria / Hendaia</b>	
<b>Gaintxurizketa</b>	
<b>Lanegunak</b>	6:39/07:09/07:24-20:39 (15'')/21:09-23:09(30')
<b>Larunbatak</b>	7:39-15:39 (30') / 16:09 / 16:39-21:09 (15') / 21:09-23:09 (30')
<b>Igandeak eta jaiegunak</b>	7:39-23:09 (30')



24. irudia: Euskotreneko E2 linearen ibilbidea. (Iturria: Euskotren)

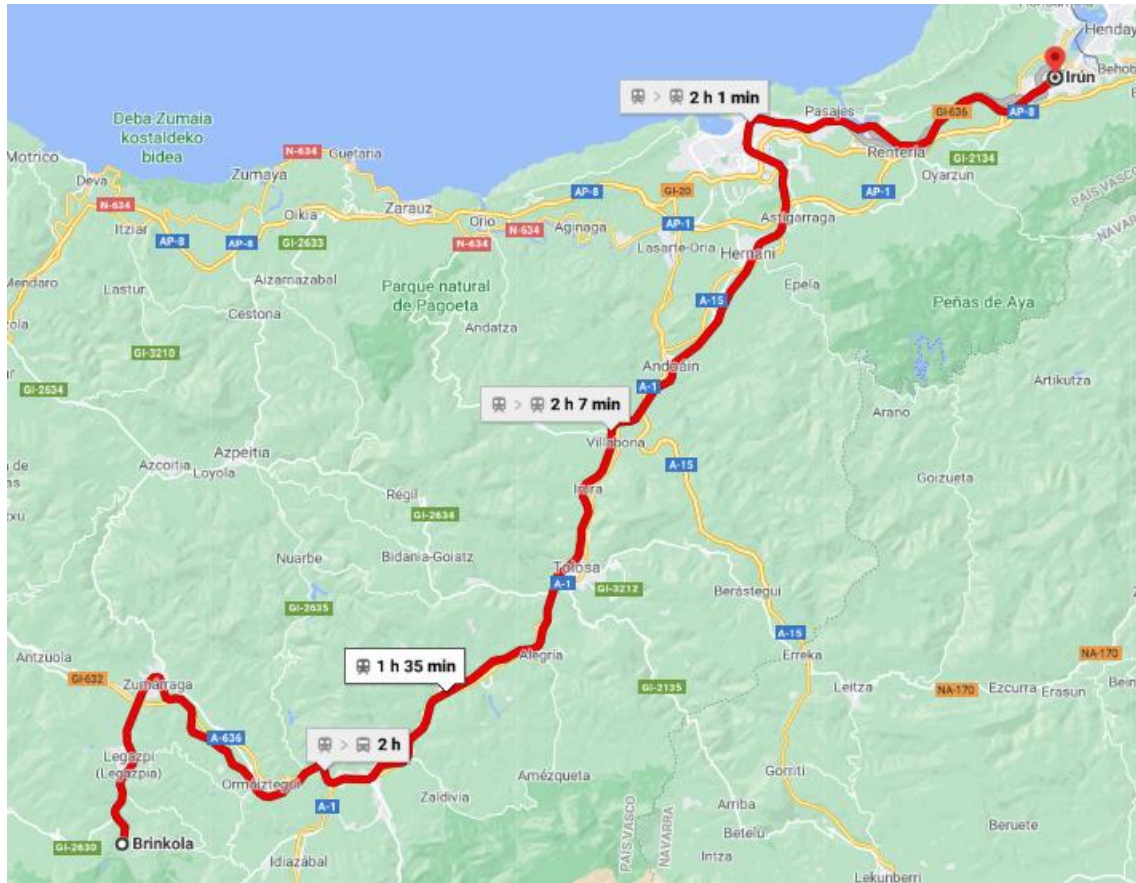
### 07.1.3 Renfe Aldiriak

Renfe Aldiriak linea bakarra du Gipuzkoan (C-1), eta Lezori zerbitzua ematen dio Erreterian dagoen geltokiaren bidez, Lezoko erdigunetik 800 bat metrora.

**52. taula: Lezo-Erreteria geltokitik igarotzeko ordutegia. (Iturria: Renfe Aldiriak)**

<b>Lezo-Renteria (Irungo noranzkoa)</b>	
Lanegunak	07:13/08:03/08:50/10:03/10:48/12:00/12:41/13:58/14:33/15:28/15:58/16:51/17:55/19:43/20:13/20:58/21:58/22:36/22:53/23:23/
Larunbatak	6:43/07:13/07:38/08:28/10:03/10:48/11:28/12:41/13:58/14:33/15:28/15:58/17:00/17:55/19:43/20:13/20:58/21:58/22:36/23:23
Igandeak eta jaiegunak	06:48/07:38/09:58/11:12/11:38/12:30/13:58/15:58/16:52/17:55/18:31/20:06/21:58/22:36/23:23
<b>Lezo-Renteria (Brinkolako noranzkoa)</b>	
Lanegunak	05:20/05:45/06:23/06:43/07:01/07:51/08:23/08:41/09:06/09:41/10:41/10:55/11:41/12:31/13:11/13:18/13:38/13:46/14:09/14:33/15:06/15:12/15:48/16:31/16:53/17:40/18:08/18:26/18:43/19:11/19:15/19:31/19:58/20:13/20:46/21:18/21:53/22:30/
Larunbatak	06:23/07:01/07:51/08:23/08:41/09:06/09:41/10:41/10:55/12:11/13:11/13:38/13:46/14:33/15:06/15:48/16:31/16:53/17:36/18:08/18:26/19:15/19:31/20:08/20:46/21:18/21:53/22:30
Igandeak eta jaiegunak	06:43/07:51/08:41/09:41/10:08/10:55/12:11/13:11/13:46/15:06/15:48/16:31/17:26/17:46/18:08/18:26/19:11/19:31/20:08/20:46/21:18/21:53/22:30





25. irudia: Renfe Aldiriak zerbitzuko C1 linearen ibilbidea. (Iturria: Google Maps)



## 07.2 Eskaria garraio publikoan

Gipuzkoako Garraioaren Lurralde Agintaritzak emandako monetika-basetik ateratako datuetatik abiatuta, lanegun arrunt batean 2018an egindako bidaien kopurua zehaztu da.

### 07.2.1 Gipuzkoa

2018ko lanegun batean, Gipuzkoan 217.938 bidaia egiten dira guztira garraio publikoan. Horietatik % 41,25 Dbus Donostiako hiri-autobuseko zerbitzuan egiten dira; % 36,89 Lurraldebuseko hiriarteko autobus-zerbitzuan; % 16,92 Euskotreneko trenbide lineetan eta, azkenik, % 4,94 Gipuzkoako hainbat udalerritako hiri-autobusetan. Ez dago Renfe Aldiriak zerbitzuren daturik.

53. taula: Lanegun bateko desplazamenduak Gipuzkoan. (Iturria: Monetika-basea. Gipuzkoako Garraioaren Lurralde Agintaritza)

Operadorea	Desplazamendu kopurua	Desplazamenduen %
Lurraldebus	82.741	% 38,02
Euskotren	34.265	% 15,74
DBUS	89.755	% 41,24
Hirikoak udalerriak	10.880	% 5,00
<b>Gipuzkoa</b>	<b>217.641</b>	<b>% 100</b>

### 07.2.1 Lezo

#### 7.2.1.1 Lezori zerbitzua ematen dion garraio publikoa

Lezok hainbat garraio bide ditu bertako mugikortasuna errazteko. Zehazki, Lurraldebuseko 9 linea, Euskotreneko linea bat eta Renfe Aldiriko linea bat daude.

54. taula: Lezori zerbitzua ematen dioten garraio publikoko lineak. (Iturria: Geuk egina)

Linea	Linearen izena	
<b>Lurraldebus</b>		
E01	P. Donibane>Lezo>Errenteria>P. Antxo>Donostia (N-I)	Egunekoa
E03	P. Donibane>Errenteria>Donostia Ospitaleak	Egunekoa
E06	Errenteria>Donostia Ospitaleak	Egunekoa
E20	Hondarribia>Irun>Errenteria>Pasaia>Donostia	Egunekoa
E26	Irun>Errenteria>Pasaia>Donostia (N-I)	Egunekoa
E27	Hondarribia>Irun>Errenteria>Donostia (N-I)	Egunekoa
E51	P. Donibane>Donostia (Anoeta)	Egunekoa
E71	P. Donibane>Lezo>Errenteria>P. Antxo>Donostia (N-I)*	Gauekoa
E77	Hondarribia>Irun>Errenteria>Pasaia>Donostia (N-I)*	Gauekoa
<b>Euskotren</b>		
E2	Hendaia/Lasarte-Oria	
<b>Renfe Aldiriak</b>		
C1		

### 7.2.1.2 Lezo jatorri eta/edo helmuga duten bidaiak

Lezon, Gipuzkoako Garraioaren Lurralde Agintaritzak aurkeztutako datuen egun berean, 845 bidai hasi ziren Lezon, eta jaitsieren kopurua 768 izan zen. Ez dago Renfe Aldiriak zerbitzuaren daturik. Aipatzekoa da jaitsieren aldean % 10 igoera gehiago erregistratzea gerta daitekeela MUGI sistemaren jaitsiera-baliogabetze faltagatik.

**55. taula: Lanegun bateko desplazamenduak Lezon. (Iturria: Monetika-basea. Gipuzkoako Garraioaren Lurralde Agintaritza)**

<b>Geltoki kodea</b>	<b>Jatorria</b>	<b>Jatorri desplazamenduak</b>	<b>Helmuga desplazamenduak</b>
<b>Lurraldebus</b>			
147	Jaizkibel Etorbidea (Ijurko)	64	474
151	Lezo Erdia	626	53
152	Altamira	3	14
819	Kiroldegia	93	14
824	Kiroldegia	15	151
42	Gaintxurizketa Gaina	2	10
84	Gaintxurizketa Gaina	0	1
<b>Euskotren</b>			
12072	Gaintxurizketa Gaina	42	51

---

## 08. Araudia

---

Gaur egun, arauen zerrenda honek osatzen du Euskal Autonomia Erkidegoko hirigintzaren lege-esparrua, arau-hierarkiaren irizpide logiko bati jarraituz:

### **Estatuko legeria:**

- 2/2008 Legegintzako Errege Dekretua, Lurzoruari buruzko Legearen Testu Bateginarena.
- 1346/1976 Errege Dekretua, Lurzoruaaren Araubideari eta Hiri Antolamenduari buruzko Legearen Testu Bateginarena (lege osagarri gisa, autonomia-erkidegoko lurzoruari buruzko legeriari dagokionez).

### **Autonomia-erkidegoko legeria:**

- 2/2006 Legea, Euskadiko Lurzoruari eta Hirigintzari buruzkoa.
- 4/1990 Legea, Euskal Autonomia Erkidegoko Lurralde Antolakuntzari buruzkoa.

### **Estatuko garapen-araudia:**

- Lurzoruaaren 1976ko Legea garatzeko erregelamenduak (2159/1978 Errege Dekretua, hirigintza-plangintzari buruzkoa; 3288/1978 Errege Dekretua, hirigintza-kudeaketari buruzkoa; eta 2187/1978 Errege Dekretua, hirigintza-diziplinari buruzkoa). (Horiek guztiak araudi osagarri gisa, autonomia-erkidegoko lurzoruari buruzko legeriari dagokionez).

### **Garapeneko araudi autonomikoa:**

- 105/2008 Dekretua, 2/2006 Legea garatzeko premiazko neurriei buruzkoa.

Hirigintzako eduki garbia duen araudiaz gain, planifikatutakoa planifikatzeko eta gauzatzeko lana udalaz gaindiko arau eta planen multzo konplexu eta askotarikoak lotzen du, eta komeni da, izaera itxirik gabe, Lezoko udalerraren berezitasunak kontuan hartuta lotzea:

### **Estatuko araudi sektoriala:**

- 22/1998 Legea, Kostaldeeii buruzkoa.
- 27/1992 Legea, Estatuko Portuei eta Merkataritzako Marinari buruzkoa.
- 1/2001 Errege Lege Dekretua, Uren Legearen Testu Bategina onartzen duena.
- 19/1995 Legea, nekazaritza-ustiategiak modernizatzeari buruzkoa.
- 1/2008 Errege Lege Dekretua, Ingurumen Eraginaren Ebaluazioari buruzko Legearen Testu Bategina.
- 37/2003 Legea, Zaratari buruzkoa.

### **Araudi sektorial, autonomiko eta forala:**

- 1/2006 Legea, Urei buruzkoa.
- 2/1989 Legea, Euskal Autonomia Erkidegoko Errepideen Plan Orokorra arautzen duena.
- 39/2008 Dekretua, BPEen araubide juridikoari eta etxebizitzaren eta lurzoruaaren arloko finantza-neurriei buruzkoa.
- 1/2006 Foru Dekretu Arauemailea, Gipuzkoako Errepide eta Bideei buruzko Foru Arauaren Testu Bategina onartzen duena.
- 16/1994 Legea, Euskal Herriko Natura Babestekoa.
- 3/1998 Legea, Euskal Autonomia Erkidegoko Ingurumena Babestekoa, eta 183/2003 Dekretua, ingurumen-inpaktuaren baterako ebaluazio-prozedura arautzen duena.



- 1/2005 Legea, Lurzoruaren Kutsadura Prebenitzeko eta Zuzentzekoa.
- 28/1997 Dekretua, EAeko Lurralde Antolamenduaren Gidalerroei buruzkoa.
- 168/1997 Dekretua, Euskal Autonomia Erkidegoko lehentasunezko nekazaritza-ustiategiak arautzen dituen eta Euskal Autonomia Erkidegoko lurralde historikoetako eta eskualdeetako laborantzako gutxieneko unitateak zehazten dituen.
- 415/1998 Dekretua, Euskal Autonomia Erkidegoko ibaiertzak eta errekek antolatzeko Lurraldearen Arloko Plana onartzen duena (Kantauri isurialdea).
- 41/2001 Dekretua, Euskal Autonomia Erkidegoko Trenbide Sarearen Lurralde Plan Sektoriala onartzen duena.
- 104/2002 Dekretua, Euskal Autonomia Erkidegoan Energia Eolikoaren Lurralde Plan Sektoriala onartzen duena.
- 262/2004 Dekretua, EAeko Jarduera Ekonomikoetarako Lurzorua Sortzeko eta Saltoki Handiak Antolatzeko Lurralde Plan Sektoriala onartzen duena.
- 43/2007 Dekretua, EAeko Itsasertza Antolatzeko eta Babesteko Lurralde Plan Sektoriala onartzen duena.



**INGARTEK**  
Inteligencia en movimiento

Plaza Venezuela, 1  
48001 Bilbao, Bizkaia  
T. 94 655 62 23 – F. 94 657 43 04  
[www.ingartek.com](http://www.ingartek.com)